

NOCIONES BÁSICAS DE ELEMENTOS DE LENGUAJE MUSICAL.

RITMO PULSO-ACENTO-COMPÁS

Antes de empezar, visita este enlace y comprobarás que se puede hacer ritmos con pocos elementos.

<http://www.pitoche.com/flash/play.htm>

PULSO O PULSACIÓN

El **pulso** musical o golpe musical es una unidad básica de medida temporal rítmica en la música. Está relacionado a los conceptos **métrica** musical, **ritmo** y **compás**, es decir, el latido de la música y la utilizamos para comparar la duración de las notas y los silencios. El pulso es la unidad temporal básica (aun así sub-divisible). Cuando un oyente da golpes con el pie al escuchar una obra musical, esos *golpes* son *pulsos*. Se le llama así porque es como una pulsación que recorre la obra.

RITMO

El ritmo es una característica básica de todas las **artes**, especialmente de la música, la **poesía** y la **danza**. También puede detectarse en los fenómenos naturales. Existe ritmo en las infinitas actividades que gobiernan la existencia de todo ser vivo. Dichas actividades están muy relacionadas con los procesos rítmicos de los fenómenos geofísicos como las mareas oceánicas, el día solar, el mes lunar y los cambios de estaciones.

Al igual que los ritmos en la naturaleza, como el movimiento de los planetas, la sucesión de las estaciones o el pulso del corazón, el ritmo musical suele organizarse en patrones de recurrencia regular. La unidad rítmica básica por excelencia es el pulso, un patrón espaciado regularmente que se parece al ritmo de un reloj.

El ritmo se define como la organización en el **tiempo** de **pulsos** y acentos que perciben los oyentes en una estructura.

COMPÁS

Los compases se forman acentuando el primer pulso o tiempo de una serie de dos o más, de modo que se agrupen en un patrón: por ejemplo; UNO dos, UNO dos, o bien UNO dos tres, UNO dos tres. El término compás o metro puede referirse, en primer lugar, al proceso general de acentuación regular, y en segundo, al tipo de agrupación métrica particular usada en una obra determinada. Por tanto el compás divide en grupos regulares las pulsaciones de una obra musical.

Esta división se representa gráficamente por unas líneas verticales, llamadas «líneas divisorias» o «barras de compás» que se colocan perpendicularmente a las líneas del **pentagrama**. En una obra musical escrita, las **notas** y los **silencios** que estén comprendidos entre dos líneas divisorias componen un compás. Un fragmento musical estará compuesto por el conjunto de compases que lo conforman, los cuales tendrán la misma duración hasta que se cambie el tipo de compás.

Los compases, según la cantidad de partes de las que constan, se pueden clasificar en binarios, ternarios o cuaternarios.

- «compás binario» (de dos tiempos)
- «compás ternario» (de tres tiempos).
- «compás cuaternario» (de cuatro tiempos), que se puede considerar un tipo de compás binario.
- «compás irregular» (de otra cantidad de tiempos).

Cada uno de los pulsos o tiempos del compás, se puede subdividir en corcheas.

- Se llama «compás simple» (según la [notación anglosajona](#) utilizada en Alemania, EE. UU. y el Reino Unido) o «compás de subdivisión binaria», cuando cada uno de sus tiempos se puede subdividir en dos corcheas.
- Se llama «compás compuesto» (según la notación anglosajona) o «compás de subdivisión ternaria», cuando cada uno de sus tiempos se puede subdividir en tres corcheas.

Por convención, los compases se indican por medio de dos cifras, que se representan en forma de [fracción](#), y que se colocan al principio del [pentagrama](#), tras la [clave](#) y la [armadura](#), y no se vuelven a indicar a no ser que cambie el compás.

En los compases de subdivisión binaria, el [numerador](#) (es decir la cifra superior) representa el número de tiempos que tendrá el compás. Los compases más comunes tienen 2, 3 ó 4 tiempos.

En los compases de subdivisión ternaria, el numerador expresa el número de «tercios de parte» que hay, el número de subdivisiones ternarias totales, y el denominador, la figura musical que llena cada tercio de parte. Como ejemplo, el compás de 6/8, indica el numerador que hay seis subdivisiones ternarias, repartidas en dos tiempos, y el 8 que hay una corchea en cada subdivisión.

Los tres tipos de compás de subdivisión ternaria son: 6/8, 9/8 y 12/8

NOTACIÓN MUSICAL.

Notación musical es el nombre genérico de cualquier [sistema de escritura](#) utilizado para representar gráficamente una [pieza musical](#), permitiendo a un [intérprete](#) que la ejecute de la manera deseada por el [compositor](#). El sistema de notación más utilizado actualmente es el sistema gráfico occidental que utiliza [signos](#) grabados sobre un [pentagrama](#)¹. Existen muchos otros sistemas de notación y muchos de ellos también se usan en la [música](#) moderna.

El elemento básico de cualquier sistema de notación musical es la [nota](#), que representa un único sonido y sus características básicas: [duración](#) y [altura](#). Los sistemas de notación también permiten representar muchas otras características, tales como variaciones de [intensidad](#), [expresión](#) o técnicas de ejecución instrumental.

FIGURAS MUSICALES

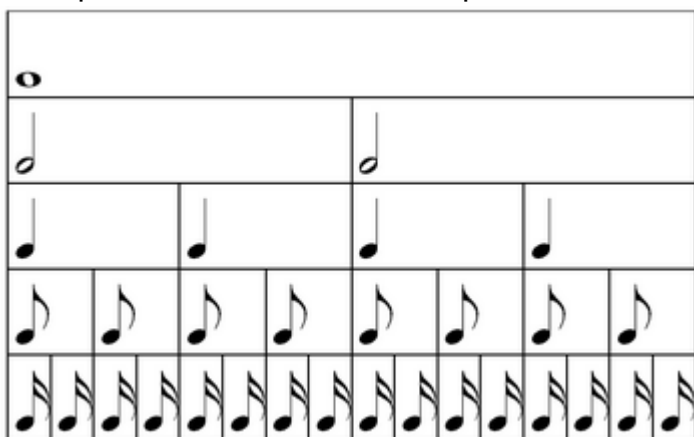
Figuras musicales son símbolos que representan el tiempo de duración de las notas musicales. Las figuras se muestran en la figura de abajo, por orden decreciente de duración. son: [redonda](#), [blanca](#), [negra](#), [corchea](#), [semicorchea](#), [fusa](#) y [semifusa](#).

¹ Pauta formada por 5 líneas horizontales y paralelas y sus cuatro espacios correspondientes, donde se escriben la mayoría de signos que forman el lenguaje musical.

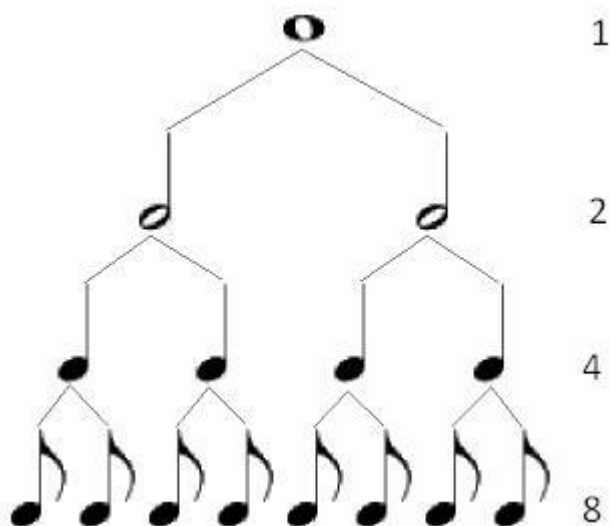
Redonda Blanca Negra Corchea Semicorchea Fusa Semifusa



La equivalencia entre las figuras siempre se corresponde a relaciones de dobles o mitades. Así, entre una figura y su inmediata inferior en duración, la relación será de $\frac{1}{2}$. He aquí un cuadro con dichas equivalencias entre figuras:

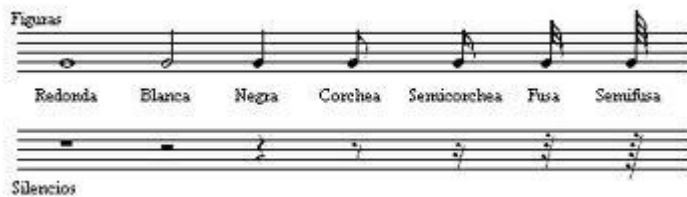


Valor relativo de las notas, de arriba abajo: redonda, blanca, negra, corchea y semicorchea



Por defecto, la figura que representa a la pulsación, es la negra.

A cada figura musical le corresponde una figura de silencio, que indica la duración exacta de "no sonido", al igual que se indica la de sonido. Las figuras de silencio que corresponden a cada figura musical son las siguientes:

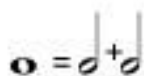


En este enlace se pueden observar las distintas representaciones de estos signos:

<http://classic.musictheory.net/13>

La relación entre las figuras es la siguiente:

- Una redonda vale lo mismo que dos blancas. Una blanca por lo tanto, vale la mitad de la redonda.



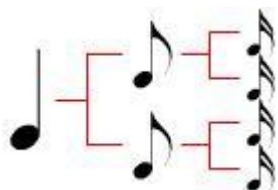
- Una blanca vale dos negras. Una negra dura la mitad de una blanca.



- Una negra vale dos corcheas. Una corchea dura la mitad de una negra.



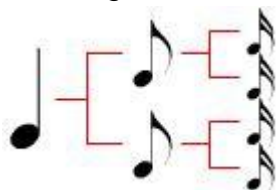
- Una corchea vale dos semicorcheas. Una semicorchea dura la mitad de una corchea.



Una redonda dura lo mismo que 4 negras. Una blanca dura lo mismo que dos negras.



Una negra dura el mismo tiempo que dos corcheas o que cuatro semicorcheas.



Trabaja la negra y su silencio en este enlace.

<http://classic.musictheory.net/13>

<http://www.aprendomusica.com/swf/C1presentacionNegra.htm>

Trabaja las corcheas en este enlace.

<http://www.aprendomusica.com/swf/parejaCorcheas.html>

Realiza las actividades sobre las figuras musicales que te propone este enlace.

http://recursos.cnice.mec.es/musica/unidades/primero_segundo/lenguaje/indexsec.html

Realiza la actividad del siguiente enlace que consiste en seleccionar el esquema rítmico correspondiente al fragmento escuchado. (se trabaja con la negra, el silencio de negra y las corcheas)

<http://grups.blanquerna.url.edu/m13/busquemritme/ritme.htm>

En este enlace se pueden practicar diferentes esquemas rítmicos. (Dpto de música IESO Princesa Galiana)

<http://www.rayanico.com/galianamusica/ritmos1.htm>

En este enlace tienes que enlazar el esquema rítmico que corresponde a cada audición.

<http://www.juntadeandalucia.es/averroes/ieslaribera/musica/ritmo.htm>

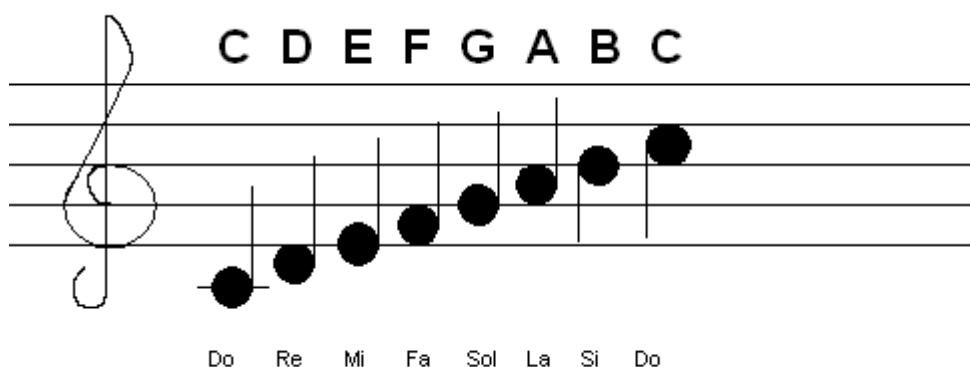
NOTAS MUSICALES

Si las figuras representan las duraciones, las notas representan las alturas de los sonidos. Desde los primeros tiempos, los distintos sonidos se representan por letras del alfabeto (A, B, C, D, E, F, G). Hoy en día, este sistema está plenamente vigente en la cultura musical anglosajona.

En el siglo XIV, Guido d'Arezzo ideó otro sistema para nombrar los distintos sonidos, que hoy conocemos como solmisación. En este sistema, las notas son conocidas como: DO, RE, MI, FA, SOL, LA y SI. La equivalencia entre estos dos sistemas es la siguiente:

A	LA
B	SI
C	DO
D	RE
E	MI
F	FA
G	SOL

La posición de las mismas en el pentagrama es, habitualmente:



- En estos enlaces muy sencillos, puedes repasar los signos musicales que hemos visto en el tema.

http://www.eixamedicions.com/crescendo/swf/C3_UD1_signos.swf

http://www.eixamedicions.com/crescendo/swf/C3_01signos01.swf

- En este enlace trabajarás las semicorcheas y el compás 2 por cuatro.

<http://www.aprendomusica.com/swf/C3semi01.swf>

- En este enlace tienes que decidir qué tipo de compás corresponden a cada fragmento. Al final de la página tienes un enlace en la frase "VULL JUGAR MÉS" para un segundo grupo de ejercicios.

<http://grups.blanquerna.url.edu/m13/web/web%20eli/w.joc%20l.htm>

- Realiza la siguiente actividad en este enlace, que consiste en seguir los diversos fragmentos de partituras basados en compases 2 por 4 y 3 por cuatro, utilizando las figuras de blanca, negra y corchea y los silencios correspondientes.

<http://www.melomanos.com/academia/lenguaje/lenritm3.htm#aqui1>

- En este enlace tienes que elegir el tipo de compás que tienen diversas melodías. Está en inglés, hay que seleccionar el tipo duple-triple cuádruple, y los números del compás.

[http://highered.mcgraw-](http://highered.mcgraw-hill.com/olcweb/cgi/pluginpop.cgi?it=swf::600::400::sites/dl/free/0072287683/44288/simple)

[hill.com/olcweb/cgi/pluginpop.cgi?it=swf::600::400::sites/dl/free/0072287683/44288/simple](http://highered.mcgraw-hill.com/olcweb/cgi/pluginpop.cgi?it=swf::600::400::sites/dl/free/0072287683/44288/simple)
[meterquiz.swf::3.4%20Simple%20Meter%20Identification%20Activity](http://highered.mcgraw-hill.com/olcweb/cgi/pluginpop.cgi?it=swf::600::400::sites/dl/free/0072287683/44288/simple)

- En este enlace puedes trabajar dictados rítmicos de diferente dificultad.

<http://www.teoria.com/ejercicios/index.php>

- Repasa en este enlace lo visto hasta ahora. Tiene animaciones sobre pulso, figuras, se pueden oír y seguir en partituras, diferentes fragmentos rítmicos con diferentes compases, etc. Es muy completo.

<http://www.teoria.com/aprendizaje/lectura/index.php>

- En este enlace tienes que elegir el patrón rítmico que le corresponde al fragmento escuchado y arrastrarlo a la casilla.

[http://highered.mcgraw-](http://highered.mcgraw-hill.com/olcweb/cgi/pluginpop.cgi?it=swf::720::420::sites/dl/free/0072287683/44288/rhythm)

[hill.com/olcweb/cgi/pluginpop.cgi?it=swf::720::420::sites/dl/free/0072287683/44288/rhythm](http://highered.mcgraw-hill.com/olcweb/cgi/pluginpop.cgi?it=swf::720::420::sites/dl/free/0072287683/44288/rhythm)
[mpatterngame.swf::1.2%20Rhythm%20Pattern%20Matching](http://highered.mcgraw-hill.com/olcweb/cgi/pluginpop.cgi?it=swf::720::420::sites/dl/free/0072287683/44288/rhythm)

- En este enlace puedes elegir fragmentos rítmicos para acompañar la melodía.

[http://highered.mcgraw-](http://highered.mcgraw-hill.com/olcweb/cgi/pluginpop.cgi?it=swf::720::500::sites/dl/free/0072287683/44288/jazzra)

[hill.com/olcweb/cgi/pluginpop.cgi?it=swf::720::500::sites/dl/free/0072287683/44288/jazzra](http://highered.mcgraw-hill.com/olcweb/cgi/pluginpop.cgi?it=swf::720::500::sites/dl/free/0072287683/44288/jazzra)
[ppin.swf::1.3%20Rhythm%20Pattern%20Jam](http://highered.mcgraw-hill.com/olcweb/cgi/pluginpop.cgi?it=swf::720::500::sites/dl/free/0072287683/44288/jazzra)

- Lee los siguientes esquemas rítmicos en compás 4 por 4 que presenta este enlace. (visitar la página de referencia para escuchar el ritmo en directo)

WEBGRAFÍA

http://www.juntadeandalucia.es/averroes/iesmateoaleman/musica/lenguaje_musica3l.htm