

Universitat per a Majors – UJI – Seu del Nord

Assignatura

CANVIS SOCIALS I ECONÒMICS AL BAIX MAESTRAT

Professor:

Joan Serafí Bernat, [bernat@uji.es](mailto:bernat@uji.es)

PROGRAMA DE L'ASSIGNATURA

1<sup>a</sup> SESSIÓ: Trets fonamentals de la comarca del Baix Maestrat

2<sup>a</sup> SESSIÓ: Canvis socials al Baix Maestrat. I. La població I

3<sup>a</sup> SESSIÓ. Canvis socials al Baix Maestrat. I. La població II

4<sup>a</sup> SESSIÓ: Canvis socials al Baix Maestrat. III. Riquesa i formació

5<sup>a</sup> SESSIÓ: Canvis econòmics al Baix Maestrat. I. El mercat de treball

6<sup>a</sup> SESSIÓ: Canvis econòmics al Baix Maestrat. II. Els sectors productius

## SESSIÓ1ª: Trets fonamentals de la comarca del Baix Maestrat

## ESQUEMA:

- Part teòrica:

**1.- Característiques geogràfiques**

2.- Pertinences administratives

3.- La diversitat local

4.- L'estancament de la muntanya interior

5.- Les grans transformacions de les poblacions costaneres

- Part pràctica:

Els sentiments de identitat

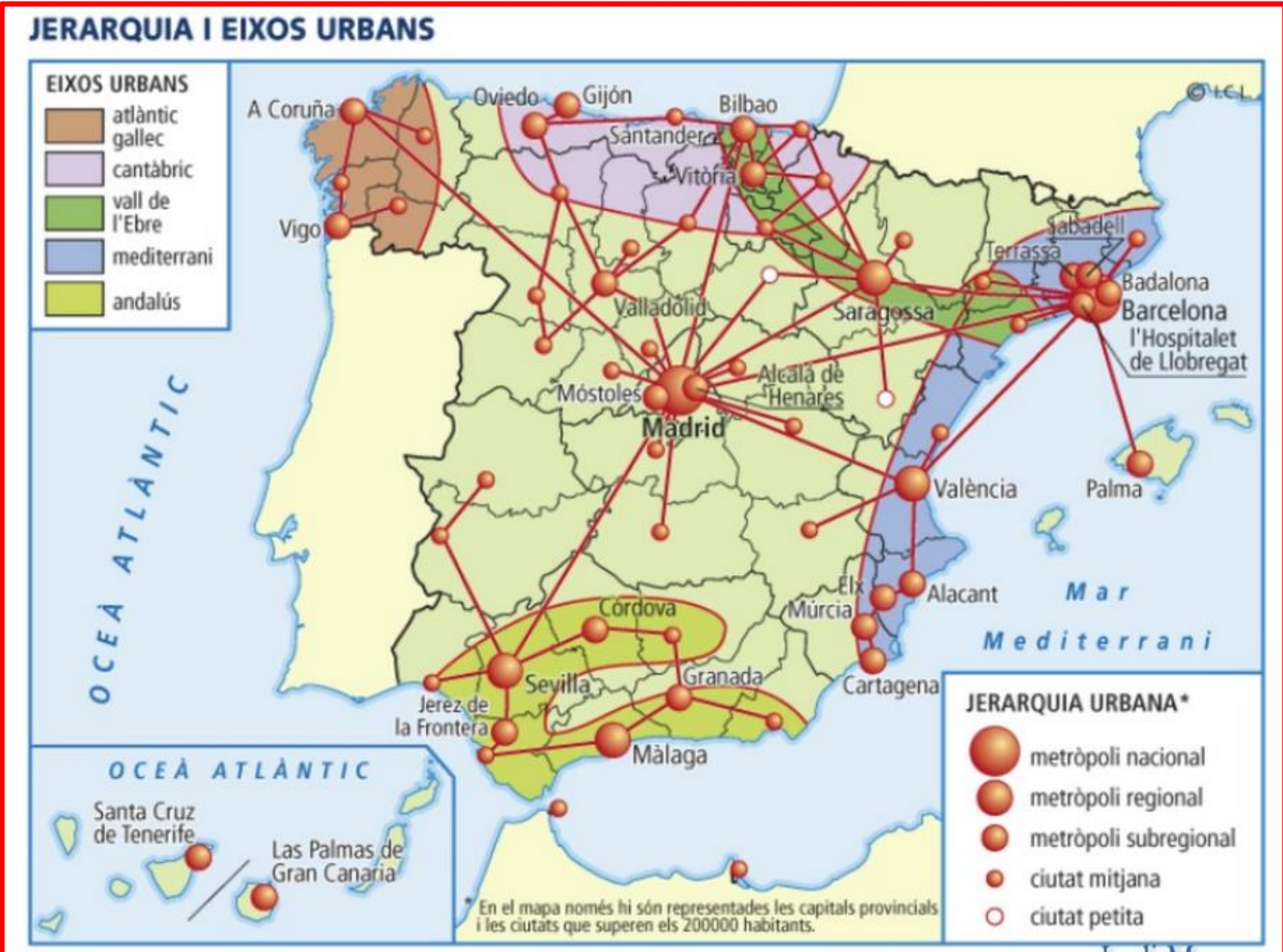
1

1.- Característiques geogràfiques



1

1.- Característiques geogràfiques



1

1.- Característiques geogràfiques



1

## 1.- Característiques geogràfiques

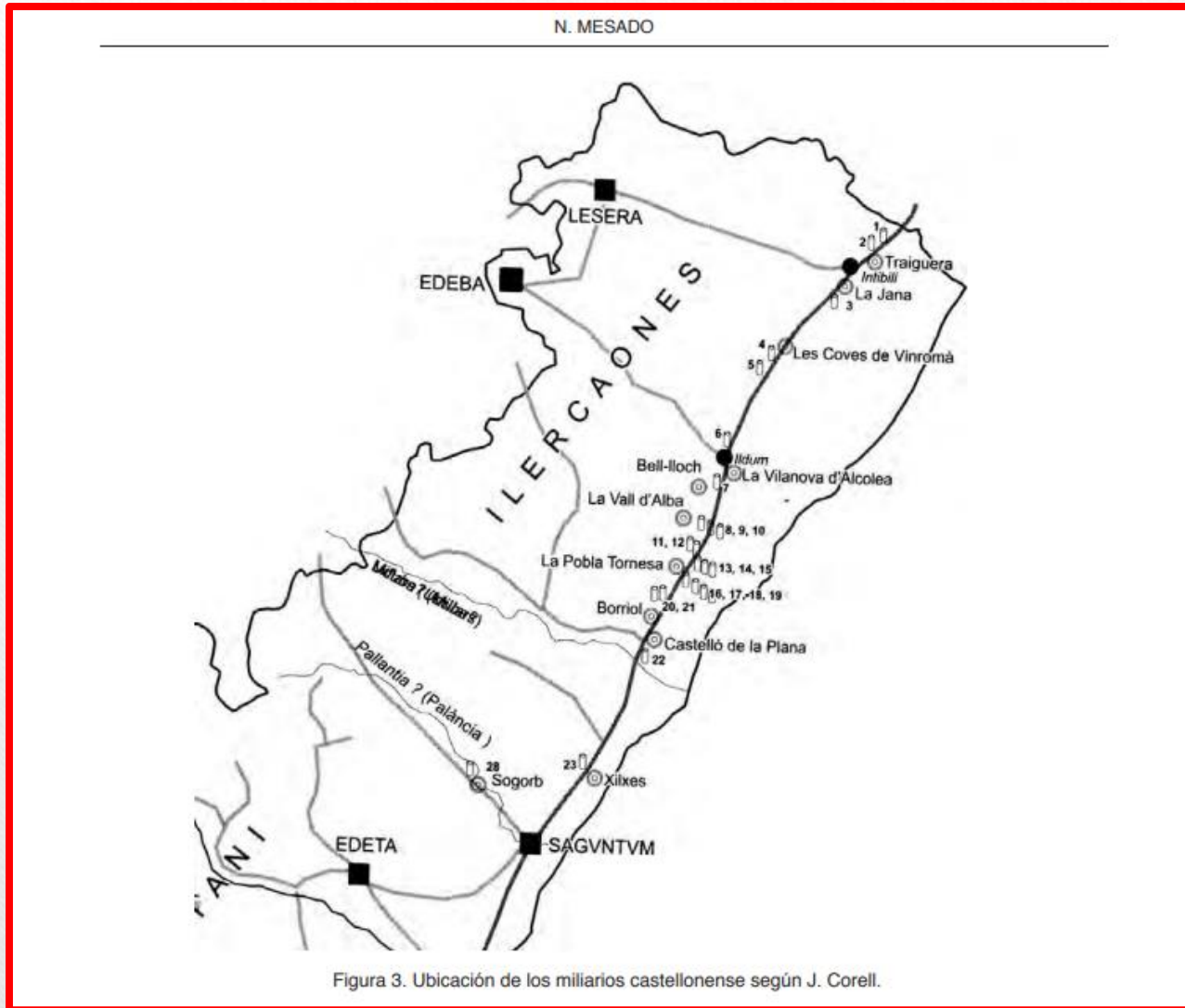


Figura 3. Ubicació de los miliarios castellanense según J. Corell.

1

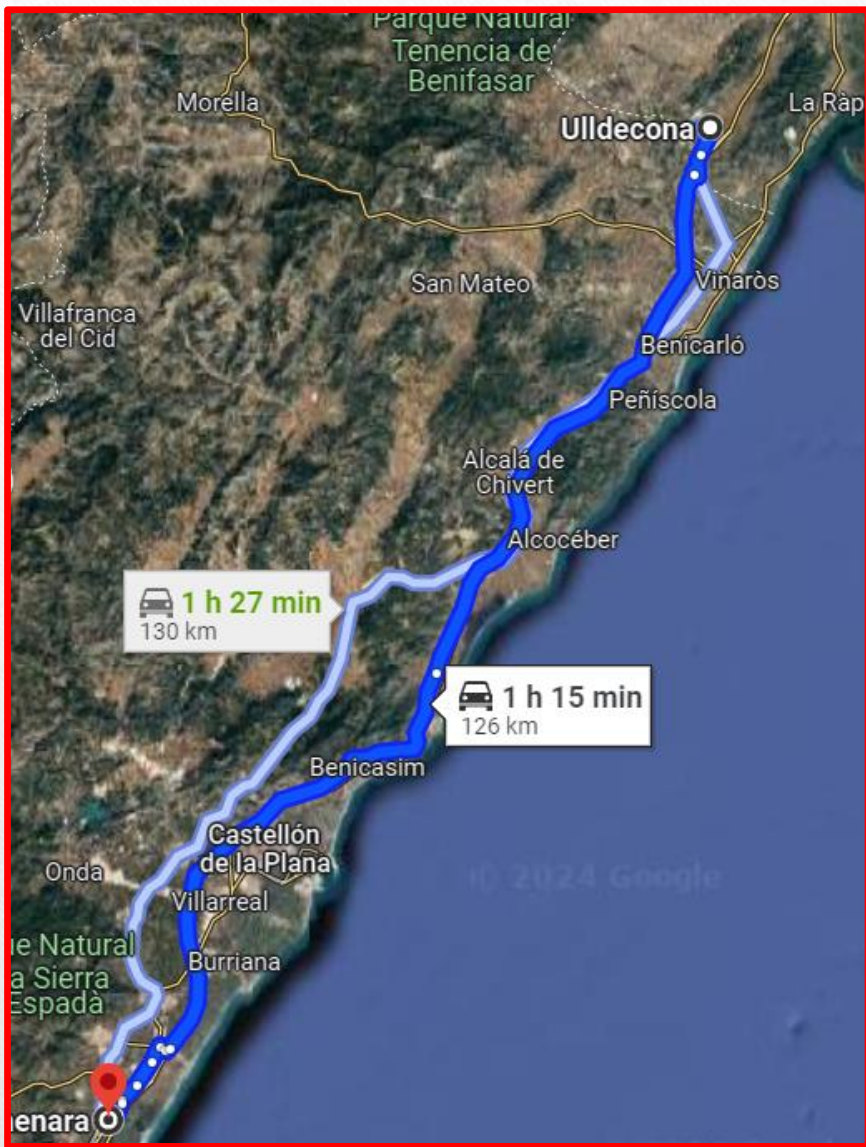
1.- Característiques geogràfiques





1

1.- Característiques geogràfiques



1

EXTENSIÓ DE LES  
COMERQUES  
VALENCIANES  
MÉS GRANS.

Xifres en quilòmetres  
quadrats

1.- Característiques geogràfiques

La Plana de Utiel-Requena	1.721
Los Serranos	1.405
El Baix Maestrat	1.221
El Valle de Cofrentes-Ayora	1.141
Els Ports	998
La Ribera Alta	970
El Alto Palancia	965
El Baix Segura / La Vega Baja	957
La Plana Alta	942
L'Alt Maestrat	845
El Camp de Túria	824
La Hoya de Buñol	817
El Vinalopó Mitjà / El Vinalopó Medio	798
La Marina Alta	759
La Vall d'Albaida	722
La Canal de Navarrés	709
L'Alacantí	675
El Alto Mijares	667
L'Alt Vinalopó / Alto Vinalopó	645
La Plana Baixa	605
La Marina Baixa	579
L'Alcoià	540
La Costera	528

2

## ESQUEMA:

- Part teòrica:

1.- Característiques geogràfiques

**2.- Pertinences administratives**

3.- La diversitat local

4.- L'estancament de la muntanya interior

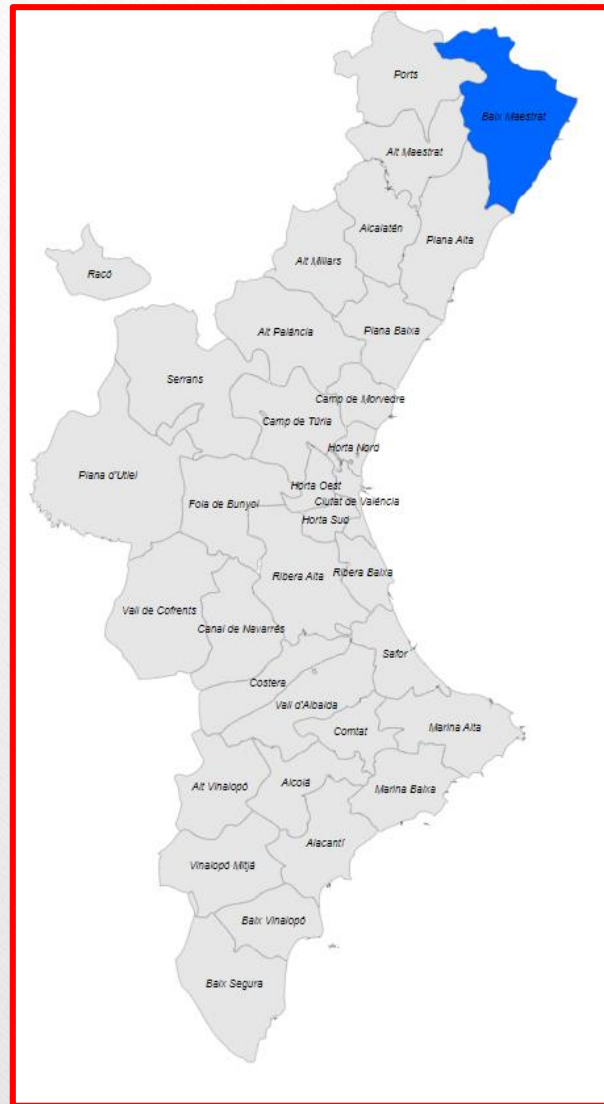
5.- Les grans transformacions de les poblacions costaneres

- Part pràctica:

Els sentiments de identitat

2

## 2.- Pertinences administratives



2

2.- Pertinences administratives

Arquebisbats



2

2.- Pertinences administratives

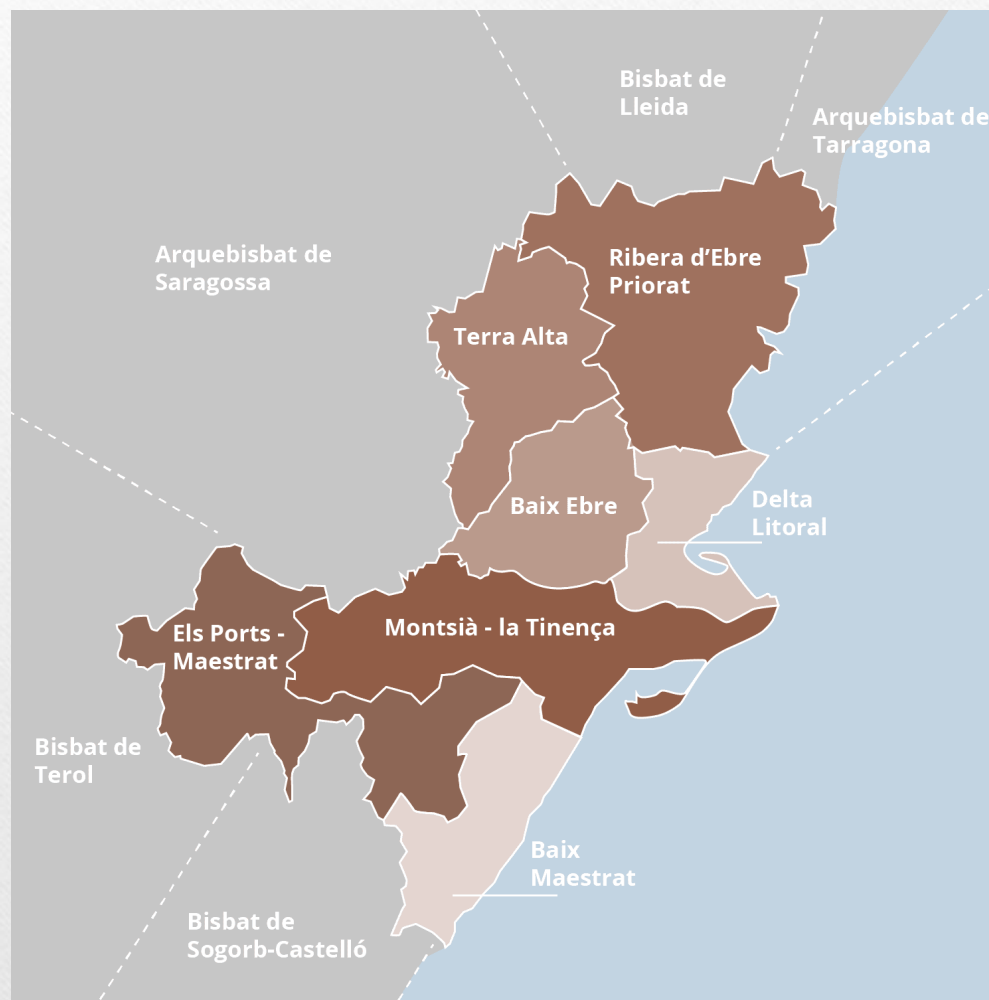
BISBAT DE TORTOSA FINS 1960



2

2.- Pertinences administratives

# ARXIPRESTATS DEL BISBAT DE TORTOSA ACTUALS



2

2.- Pertinences administratives

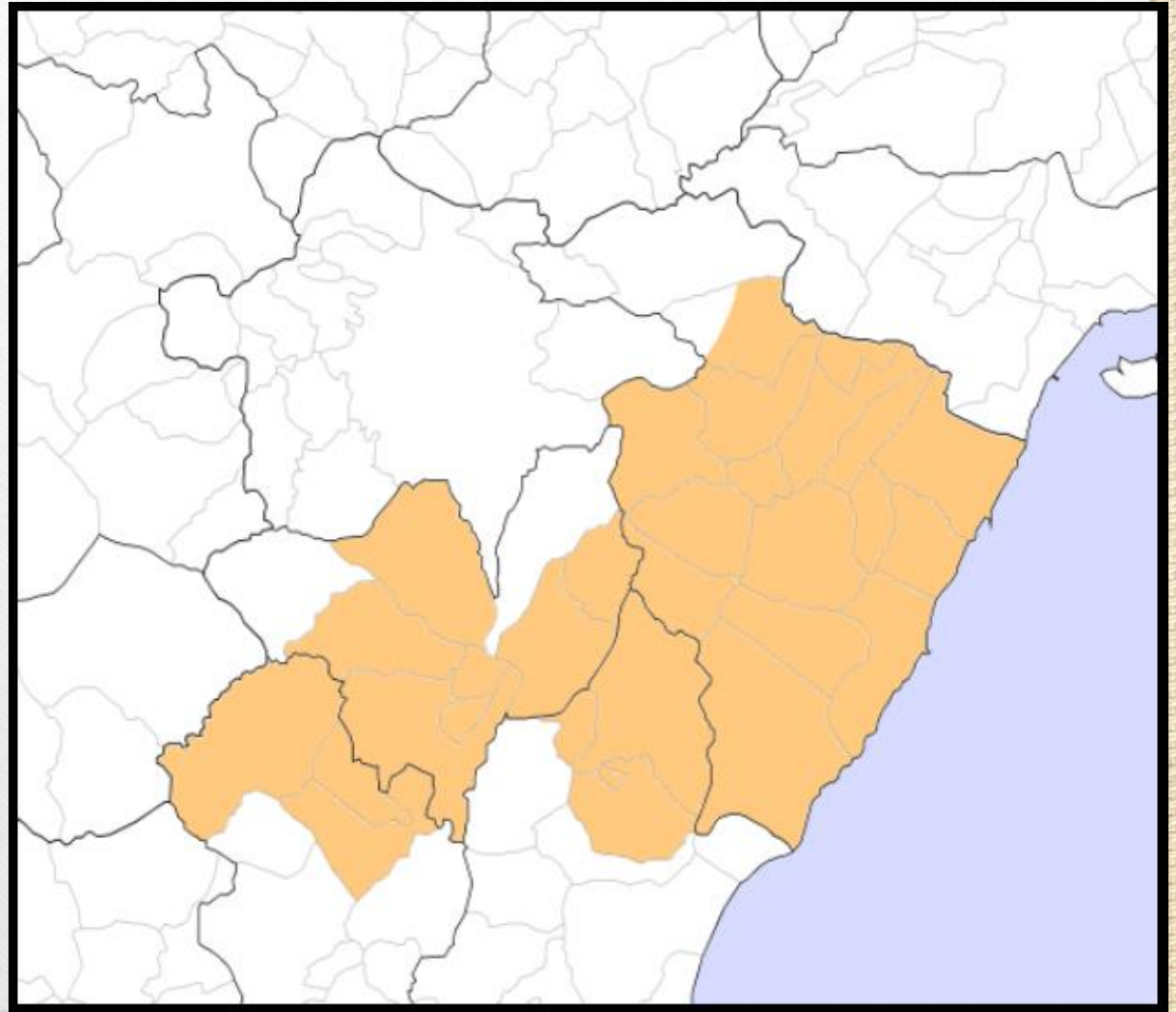




2

## 2.- Pertinences administratives

El Maestrat històric i les  
comarques de Castelló



2

## 2.- Pertinences administratives

enciclopèdia.cat Temes d'ac  
El teu portal del coneixement

Cerca  - Tot -

Temps de lectura: 1 min

**governació de Peníscola**

Antiga demarcació administrativa del País Valencià, creada pel govern borbònic el 1707.

Fou anomenada, també, govern, partit o corregiment de Peníscola. Comprenia el Baix Maestrat (excepte la Tinença de Benifassà), la Serratella, de l'Alt Maestrat, Torreblanca, Orpesa, Cabanes de l'Arc, Vilafamés i Bell-lloc del Pla. Fou suprimida definitivament el 1833 amb la divisió provincial.

Metadades

Obra

 Gran enciclopèdia catalana

Matèria

Història



La divisió del País Valencià en governacions o corregiments, de 1789. (Segons Sanchis Guarner.)

2

## 2.- Pertinences administratives

## Mancomunidad turística del Maestrazgo

**Mancomunidad del Maestrazgo** [ [editar](#) ]

En 1972 se creó la Mancomunidad Turística del Maestrazgo englobando a 57 municipios de las provincias de Teruel y Castellón.

Provincia	Comarcas	Municipios
Provincia de Castellón	Bajo Maestrazgo, Alto Maestrazgo y Los Puertos de Morella	Albocácer, Atzeneta del Maestrat, Ares del Maestre, Benasal, Castellfort, Catí, Cincorres, Culla, Forcall, Herbés, Puebla de Benifasar, Salsadella, Morella, Olocau del Rey, Palanques, Portell de Morella, San Mateo, Tírig, Todoella, Vallibona, Villafranca del Cid, Villahermosa del Río, Villores, Vistabella del Maestrazgo y Zorita del Maestrazgo.
Provincia de Teruel	Maestrazgo, Bajo Aragón, Matarraña	Aguaviva, Alcañiz, Alcorisa, Beceite, Bordón, Calaceite, Cañada de Benatanduz, Cantavieja, Castellote, Cuevas de Cañart, Cretas, Fortanete, Fuentespalda, Galve, La Cuba, La Fresneda, La Ginebrosa, La Iglesuela del Cid, La Portellada, Las Parras de Castellote, Lledó, Mas de las Matas, Mirambel, Miravete de la Sierra, Molinos, Monroyo, Mosqueruela, Peñarroya de Tastavins, Pitarque, Puertomingalvo, Ráfales, Tronchón, Valderrobres, Villarluego y Villarroya de los Pinares.

El 22 de febrero de 2012 las diputaciones de Castellón y Teruel disolvieron, cuarenta años después de su creación, la Mancomunidad Turística del Maestrazgo.<sup>1</sup>

2

2.- Pertinences administratives

[https://turismosantmateu.es/wp-content/uploads/2023/02/Terres-del-Maestrat\\_mapa\\_CS\\_descarga.pdf](https://turismosantmateu.es/wp-content/uploads/2023/02/Terres-del-Maestrat_mapa_CS_descarga.pdf)

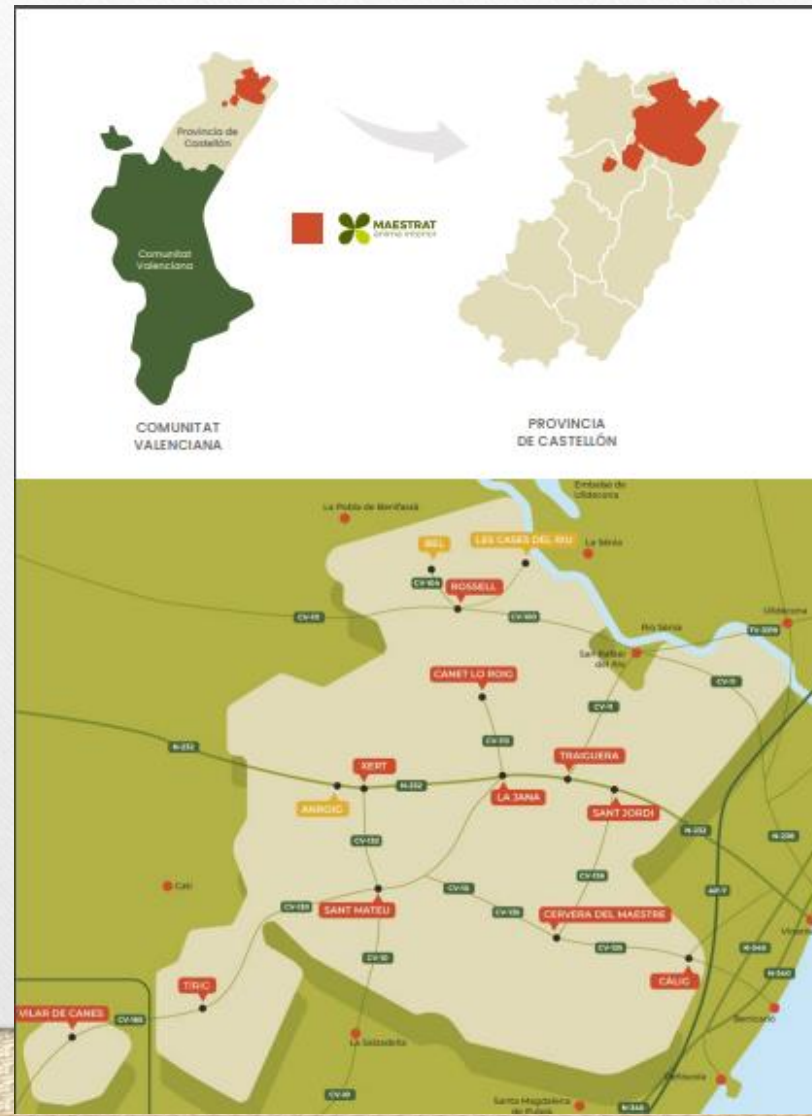
Mapa de la marca “**Sant Mateu, cor del Maestrat**”, segons la tourist info de Sant Mateu



2

## 2.- Pertinences administratives

Mapa de la marca “**Sant Mateu, cor del Maestrat**”, segons la tourist info de Sant Mateu



2

## 2.- Pertinences administratives

El Centre d'Estudis del Maestrat, actiu des de fa més de 40 anys, publica escrits referits al Maestrat en sentit extens i de zones veïnes. Actualment la seu social està a Benicarló



**Centre d'Estudis  
del Maestrat**

Centro de Estudios  
del Maestrazgo



[Castellano - València](#)

Inici

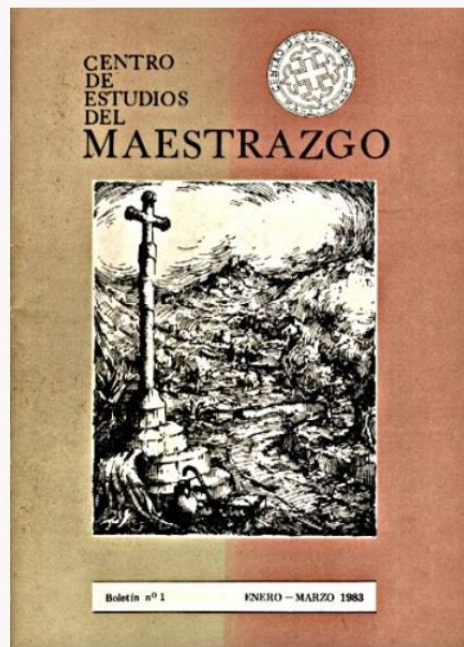
[El CEM](#) >

[Publicacions](#) >

[Esdeveniments](#) >

[El Maestrat Històric](#) >

[Socis](#)



[Consultar preus](#)

[Comprar](#)



**Published:** 1 gener, 1983

**Genres:** [Butlletins](#)

**Tags:** [Arturo Zaragoza Catalán](#), [Jesús Miralles i Porcar](#), [José Antonio Gómez Sanjuán](#), [José Mateo Vidal Adell](#), [José Vizcarro](#), [Juan Bautista Simó Castillo](#), [Juan Luis Constante Lluch](#), [Miguel García Lisón](#), [V. de Canet](#), [Vicente Meseguer Folch](#)

#### Excerpt:

ID: 1 Tipo: Boletín, B Bol: 001 T: 1

Año: 1983 Pi: 9 Pf: 22

Indice: Historia Tema: Prehistoria / Antigua

Título: Els Peirons. Un símbol del Maestrazgo.

Autor\_1: Juan B. Simó Castillo Autor\_2: Autor\_3:

Síntesis: Origen histórico, descripción artístico-arquitectónico y reproducciones fotográficas de los peirons o creus de terme.

A\_Destacar: Reproducciones fotográficas.

ID: 2 Tipo: Boletín, B Bol: 001 T: 1

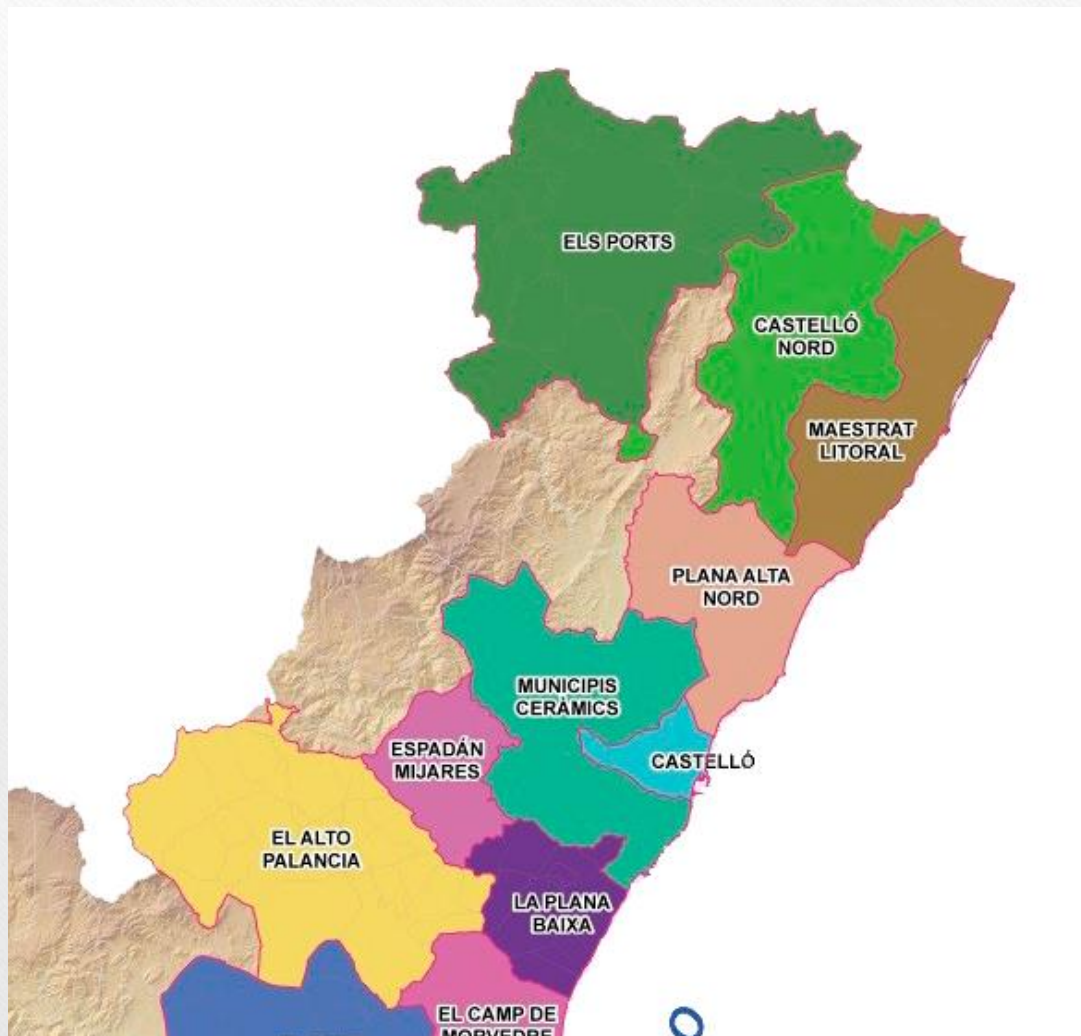
Año: 1983 Pi: 22 Pf: 25

Indice: Geografía Tema: Demográfica

2

## 2.- Pertinences administratives

Pactes territorial de LABORA. Avalem territori.



2

2.- Pertinences administratives



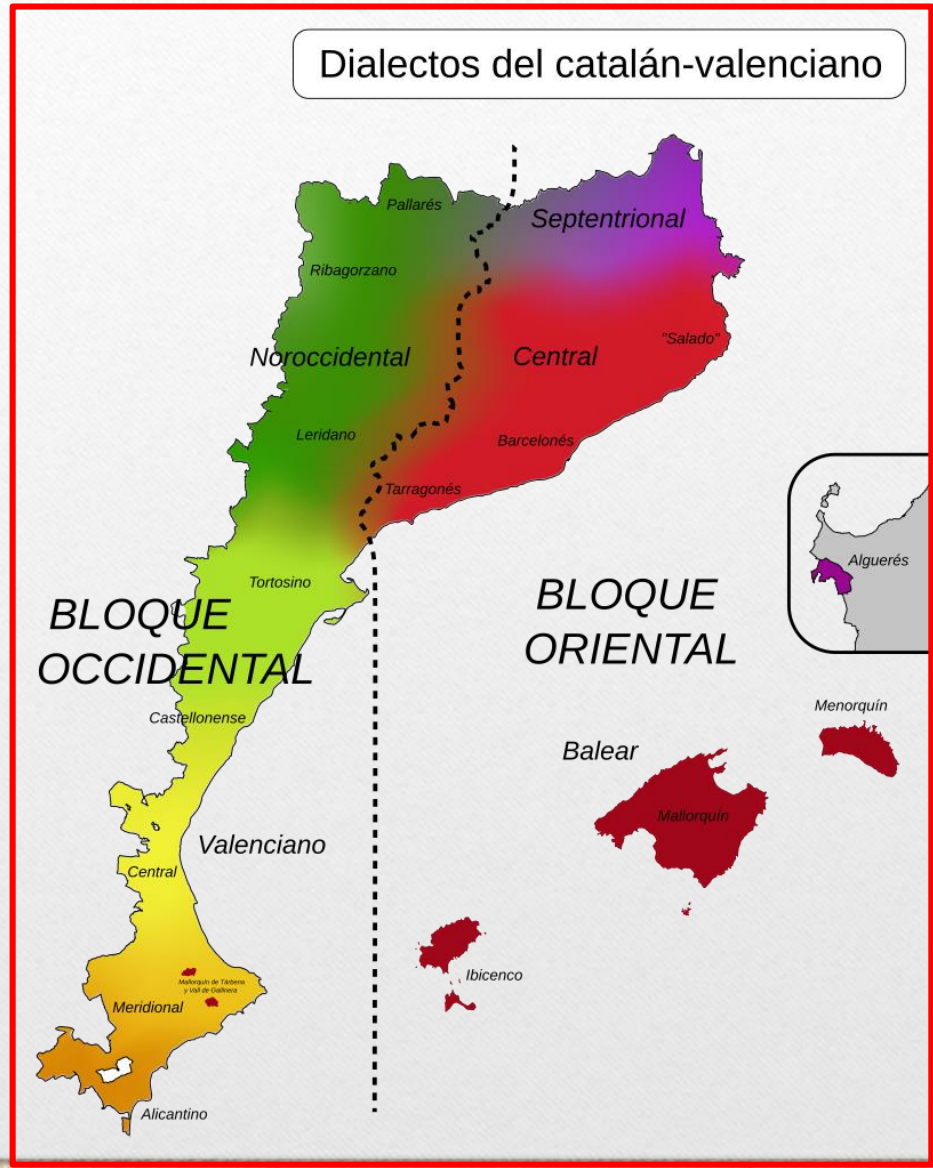
El área de actuación del Pacte Territorial per l'Ocupació Maestrat Litoral incluye los municipios de Benicarló, Vinaròs, Peñíscola, Càlig, Alcalà de Xivert, Santa Magdalena de Púlpis, Sant Jordi y Sant Rafael del Riu.





2

2.- Pertinences administratives



3

## ESQUEMA:

- Part teòrica:

1.- Característiques geogràfiques

2.- Pertinences administratives

**3.- La diversitat local**

4.- L'estancament de la muntanya interior

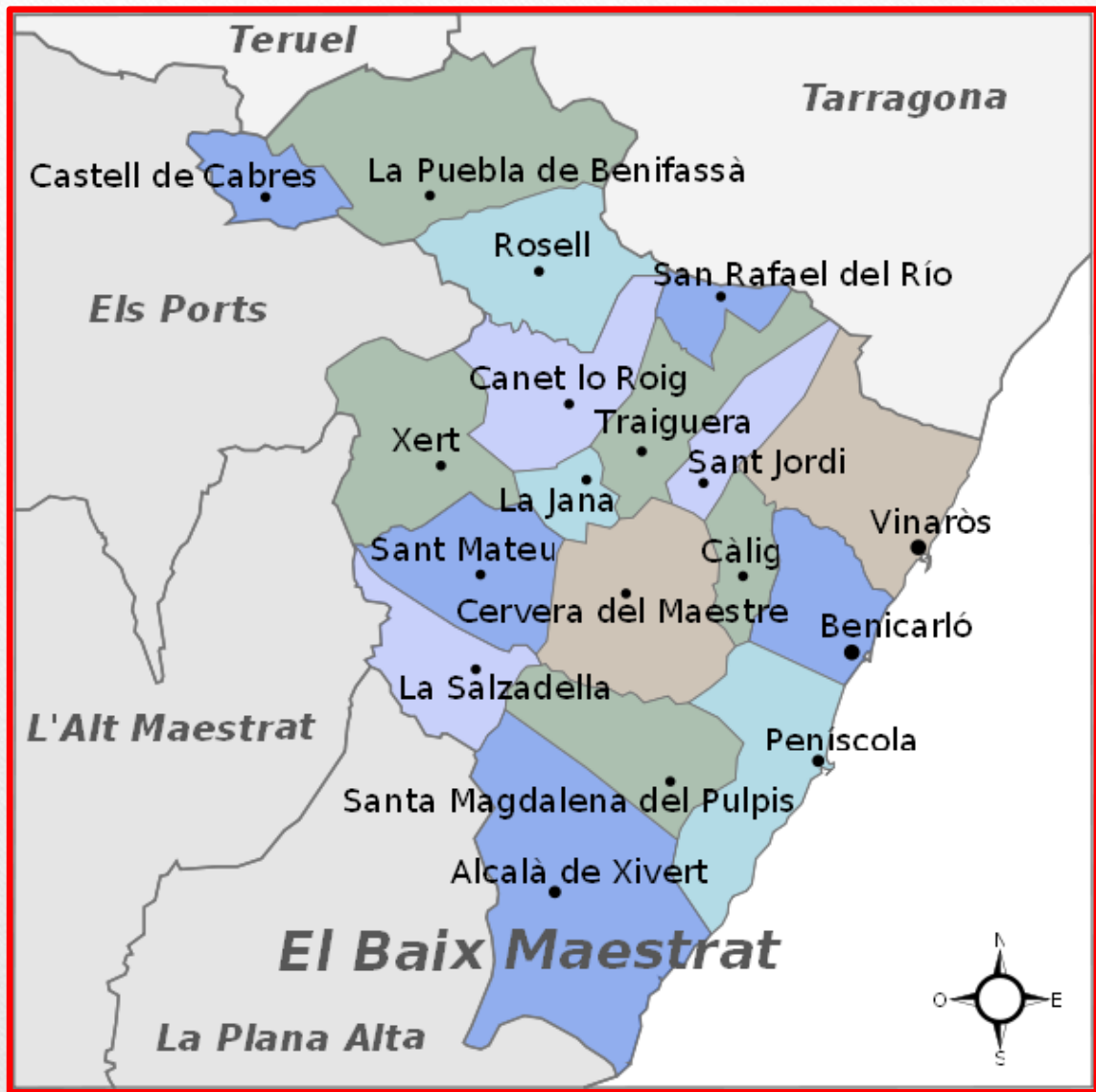
5.- Les grans transformacions de les poblacions costaneres

- Part pràctica:

Els sentiments de identitat

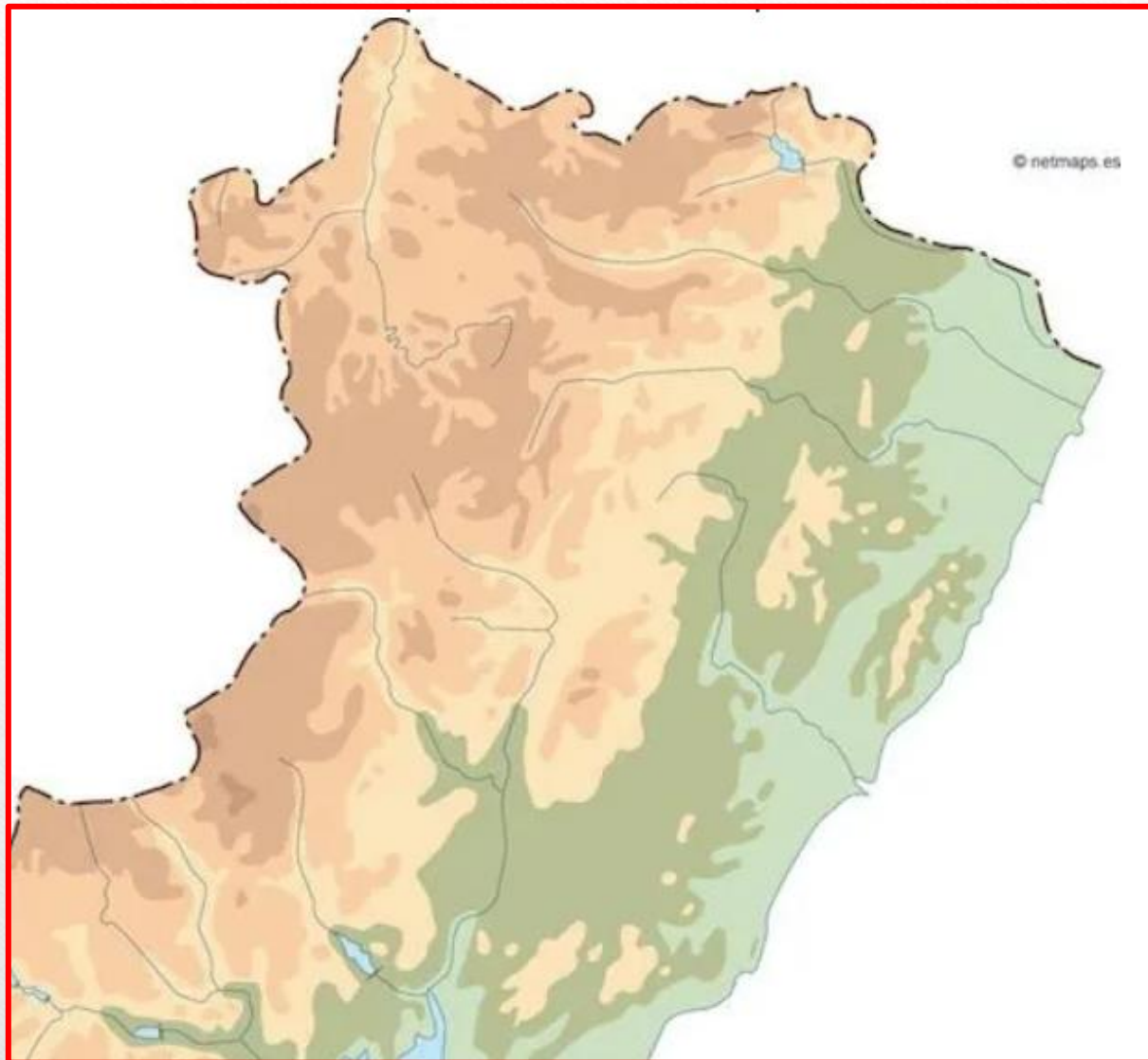
3

3.- Diversitat local



3

3.- Diversitat local



3

## 3.- Diversitat local

## ALTITUT DE LES CAPSALERES MUNICIPALS

12138 - Vinaròs	6
12027 - Benicarló	12
12089 - Peníscola/Peñíscola	48
12102 - Santa Magdalena de Pulpis	116
12034 - Càlig	121
12004 - Alcalà de Xivert	158
12099 - Sant Jordi/San Jorge	175
12101 - San Rafael del Río	250
12121 - Traiguera	264
12070 - Jana, la	298
12044 - Cervera del Maestre	310
12100 - Sant Mateu	322
12036 - Canet lo Roig	329
12098 - Salzadella, la	338
12052 - Xert	446
12096 - Rossell	490
12093 - Pobla de Benifassà, la	702
12037 - Castell de Cabres	1132

3

## 3.- Diversitat local

## EXTENSIÓ DELS TERMES MUNICIPALS

12070 - Jana, la	19,5
12101 - San Rafael del Río	21,2
12034 - Càlig	27,5
12037 - Castell de Cabres	30,7
12099 - Sant Jordi/San Jorge	36,5
12027 - Benicarló	47,9
12098 - Salzadella, la	49,9
12121 - Traiguera	59,8
12100 - Sant Mateu	64,6
12102 - Santa Magdalena de Pulpis	66,5
12036 - Canet lo Roig	68,7
12096 - Rossell	74,9
12089 - Peníscola/Peñíscola	79,0
12052 - Xert	82,5
12044 - Cervera del Maestre	93,2
12138 - Vinaròs	95,5
12093 - Pobla de Benifassà, la	136,1
12004 - Alcalà de Xivert	167,6

4

## ESQUEMA:

- Part teòrica:

1.- Característiques geogràfiques

2.- Pertinences administratives

3.- La diversitat local

**4.- L'estancament de la muntanya interior**

5.- Les grans transformacions de les poblacions costaneres

- Part pràctica:

Els sentiments de identitat

4

4.- L'estancament de la muntanya

CASTELL DE CABRES, GOOGLE MAPS





4

4.- L'estancament de la muntanya

BEL, GOOGLE MAPS





4

4.- L'estancament de la muntanya

SANT MATEU, GOOGLE MAPS



4

ANUARIO-GUIA  
DE LA  
PROVINCIA DE  
CASTELLÓN

1922

#### 4.- L'estancament de la muntanya

## San Mateo

Cabeza de partido judicial, que comprende ocho Ayuntamientos: Alcalá de Chivert, Canet lo Roig, Cervera del Maestre, Chert, La Jana, Salsadella, San Mateo y Traiguera.

Tiene 623'70 kilómetros cuadrados de extensión y pertenece al distrito electoral de Morella, su mayor parte en elecciones generales, y completamente al de Vinaroz-San Mateo en las provinciales.

La villa tiene 65'35 kilómetros cuadrados de extensión de término municipal, entre los de Chert, La Jana, Cervera, Salsadella, Tírig, Catí, Morella y Vallibona. Pertenece al distrito de Morella en elecciones generales, y constituye el de Vinaroz-San Mateo en las provinciales, siendo, además, cabeza de arciprestazgo. El clima es templado.

**HISTORIA.** — Seguramente, población muzárabe, pues se cita con este nombre en 1195. Entregada Cervera en 1233, entró como sufragáneo suyo en el Señorío de la Orden de San Juan de Jerusalén, cuyo Maestre le dió Carta foral en 1237. Pasó en 1319 a la Orden de Montesa, que la erigió cabeza de la *mensa maestra* y la colmó de privilegios, que contribuyeron a su crecimiento. Afligióse a la Unión; luchó contra los afrancesados; vió reunirse en su recinto al ejército enviado contra Castilla por Pedro IV, y fué el antemural opuesto por los realistas en las guerras con Cataluña, en los días de Juan II.

**LA POBLACION.**—Se levanta en el centro de una espléndida planicie, entre elevados montes, y ofrece una bella impresión. Tiene buenas plazas y calles y edificios de buena construcción y visualidad, que realzan multitud de obras de arte, y hermosas fuentes públicas; luz eléctrica, lavaderos, abrevaderos y matadero. Cuenta 3.788 habitantes y 1.058 edificios, y dista 64 kilómetros de Castellón. Se habla valenciano.

**PRODUCTOS.**—Aceite, vino, trigo, cereales, pastos y ganado y caza.

**COMERCIO E INDUSTRIA.**—En 1320 comenzó la era de esplendor comercial e industrial de esta villa, sobresaliendo por sus productos artísticos, orfebrería, etcétera, y teniendo importantísimo comercio con Italia, Rosellón y las islas del Mediterráneo. Aquel auge mercantil decayó extraordinariamente, y hoy es muy relativo su desenvolvimiento.

**FIESTAS.**—En Septiembre, al Titular, que duran ocho días.

**ROMERIAS.**—El sábado después de Pascua, y el 10 de Julio, al ermitorio de los Angeles.

**MERCADO.**—Lunes.

**IGLESIAS Y ERMITAS.**—La Arciprestal es de una grandiosidad y suntuosidad impresionable; existen las iglesias de San

1980 hab.  
en 2023

4

ANUARIO-GUIA  
DE LA  
PROVINCIA DE  
CASTELLÓN

1922

Oficis i  
serveis

#### 4.- L'estancament de la muntanya

412

*Ferrocarril*: Benicarló o Vinaroz.  
*Omnibus* de la Compañía Hispano-Suiza de Fuente Ensegures.—A Castellón y trayecto. Sale a las 6 y regresa a las 19.

*Diligencia*, de Sebastián Puchol.—A la Serafina, en combinación con los ómnibus de Morella-Vinaroz.

*Ordinarios*:

A Castellón.—Cristóbal García Bernal, Jaime López, Domingo Ballester, Isidro Artiga, Bautista Costa y Vicente Mateu. Semanales.

A Vinaroz.—Agustín Mateu Ferreres y José Diago Monteverde. Salen los lunes, miércoles y viernes, y regresan los días siguientes.

*Línea y Puesto de Guardia civil*:

Teniente, D.

Cabo, D. Manuel Gargallo Meseguer.

Y 6 guardias. Comprende Cervera.

*Destacamento de Carabineros*:

Seis individuos.

Brigada, D. Orencio García Rubio.

*Guardas de campo*: 4 de la Unión Agrícola y 4 del Centro Agrícola.

*Sociedades*:

Unión Agrícola.—De guardería rural.

Centro Agrícola.—De policía rural.

De San Mateo.—Cooperativa consumos.

La Defensa.—Sociedad obrera.

#### ALOJAMIENTOS Y RECREOS

*Fondas*:

Sebastián Puchol Chaler.

Angel Sanmartín Tarragó.

*Posadas*:

Armando Sanmartín Tarragó.

Manuel Pons Puig.

Alejandro Ferreres Subirats.

*Trinquetes*:

De Jaime Lavernia González.

De la Viuda de Miguel Ripoll.

Se juega frecuentemente.

*Cafés*:

Sebastián Puchol Chaler.

Vicente Riba Artiga.

Sebastián Vidal Bort.

#### EXPLOTACIONES

Central Eléctrica, de Agramunt y Lavernia. Producida por vapor. Proporciona fluido a la población.

#### COMERCIO, INDUSTRIA Y PROFESIONES

*Abacerías*:

Agustín Forner Ribas.

Santiago Masip Cucala.

Tomás Subirats Puig.

José Sola Damasei.

*Acceite al por mayor*:

José Gil Compte.

*Acceite (Molinos para)*:

Joaquín Agramunt Costa.

Isidoro Roca Cucala.

Alejandro Ferreres Subirats.

José M. Villagrasa Vilanova.

Manuel Orti Orti.

Juan B. Jovani Giner.

Juan B. Jovani Beltrán Mateu

Manuel Sales Sanz.

Bautista Simó Guasch.

José Amán Villagrasa.

Germán Villagrasa Querol.

Ramón Jovani Damaset.

Ramón Queroj Querol.

José Gil Compte.

*Acceite de orujo (Fábrica de)*:

Agramunt y Lavernia.

*Aguardientes y alcoholes (Fábrica de)*:

Agramunt y Lavernia.

*Albartero*: Tomás Peraire Mulet.

*Azulejos (Fábrica de)*:

Ramón M. García Vives.

*Barberos*: (Véase Practicantes.)

Casto José Simó Carbó.

Joaquín Tijeras Forner.

Francisco Simó Oliver.

*Carnicerías*:

Daniel Tena Beltrán.

Joaquín Roca Mulet.

Ramón Beltrán Riba.

Roque Mateu Despons.

Miguel Roca Mulet.

*Carpinterías*:

Miguel Ibáñez Villanova.

Jaime Lavernia González.

Miguel Ferreres Subirats.

Joaquín Bonfill Tatay.

Domingo Comos Besalduch.

José Lavernia Pitarch.

Joaquín Besalduch Aparisi.

*Carros (Constructores de)*:

Joaquín Besalduch Inglés.

Agustín Giner Sales.

Justo Solá Giner.

*Cererías y Confiterías*:

Angel Custodio Besalduch Beltrán.

Joaquín Gallench Monllau.

Justo Sola Tatay.

*Cerrajerías*:

Juan B. Bonet Grañana.

Eduardo Bonet Puig.

*Comestibles*:

José García Just.

Viuda de Ramón Morá.

Juan Bonfill Sospedra.

## 4.- L'estancament de la muntanya

ANUARIO-GUIA  
DE LA  
PROVINCIA DE  
CASTELLÓN

1922

Oficis i  
serveis

415

Cooperativa de San Mateo.  
*Corredor de productos del país* :  
Manuel Caballer Monteverde.  
Tomás Barreda David.  
*Corseterías* :  
Leonor González Beltrán.  
Teresa García Beltrán.  
*Chocolatería* :  
A. Custodio Besalduch Beltrán.  
*Estanco* : Vicente Bej Niñerola.  
*Explosivos (Expendeduría)* :  
Santiago Masip Cucala.  
*Fotógrafo* : Francisco Beltrán Puig.  
*Gaseosas (Fábrica de)* :  
Tomás Barreda Pavía.  
*Guarnicionero* : Vicente Molina Forner.  
*Harinas (Molinos de)* :  
Viuda de José Villagrasa.  
José Gil Compte.  
José Sales Sales.  
*Herradores y herreros* :  
Evaristo Ferrer García.  
Vicente Ferreres Muñoz.  
*Hojalaterías* :  
Mariano Adell Roselló.  
José Granell Monteverde.  
*Modistas* :  
Josefa Tatay Bonfill.  
Marina Pelechá Royo.  
*Panaderías* :  
Antonio Granell Monteverde.  
Joaquín Granell Monteverde.  
Juan Caballé Monteverde.  
Vicente Artiga Pascual.  
*Paquetería* : Ramón Jovani Damaset.

*Pintor* : Pascual Vaquer Beser.  
*Planchadora* : Vicenta García Boix.  
*Sastres* :  
Hijos de Mateo Cano.  
Francisco Quiles Brau.  
*Serrería mecánica* :  
Miguel Ibáñez Vilanova.

SERRERIA MECANICA

Miguel Ibáñez Vilanova

SAN MATEO

Cajas de envase de todas clases y  
tamaños para toda clase de frutas ::  
ESPECIALIDAD en cajas para enva-  
se de naranjas :: :: :: :: :: :: ::

*Tabernas* :  
Isidoro Roca Cucala.  
Joaquín Ortí Conesa.  
*Tejas y ladrillos (Fábrica de)* :  
Ismael Granell Roig.  
Joaquín Granell Roig.  
José Lavernia Bonet.  
*Tejidos* :  
Viuda de Vicente Abril.  
Sebastián Bort Cabanes.  
Sebastián Vidal Bort.  
*Zapatero* : José López Boix.



4

4.- L'estancament de la muntanya

Bancals  
abando-  
nats en  
Borriol





4

Bancals  
abando-  
nats en  
Borriol  
amb  
cabres

4.- L'estancament de la muntanya

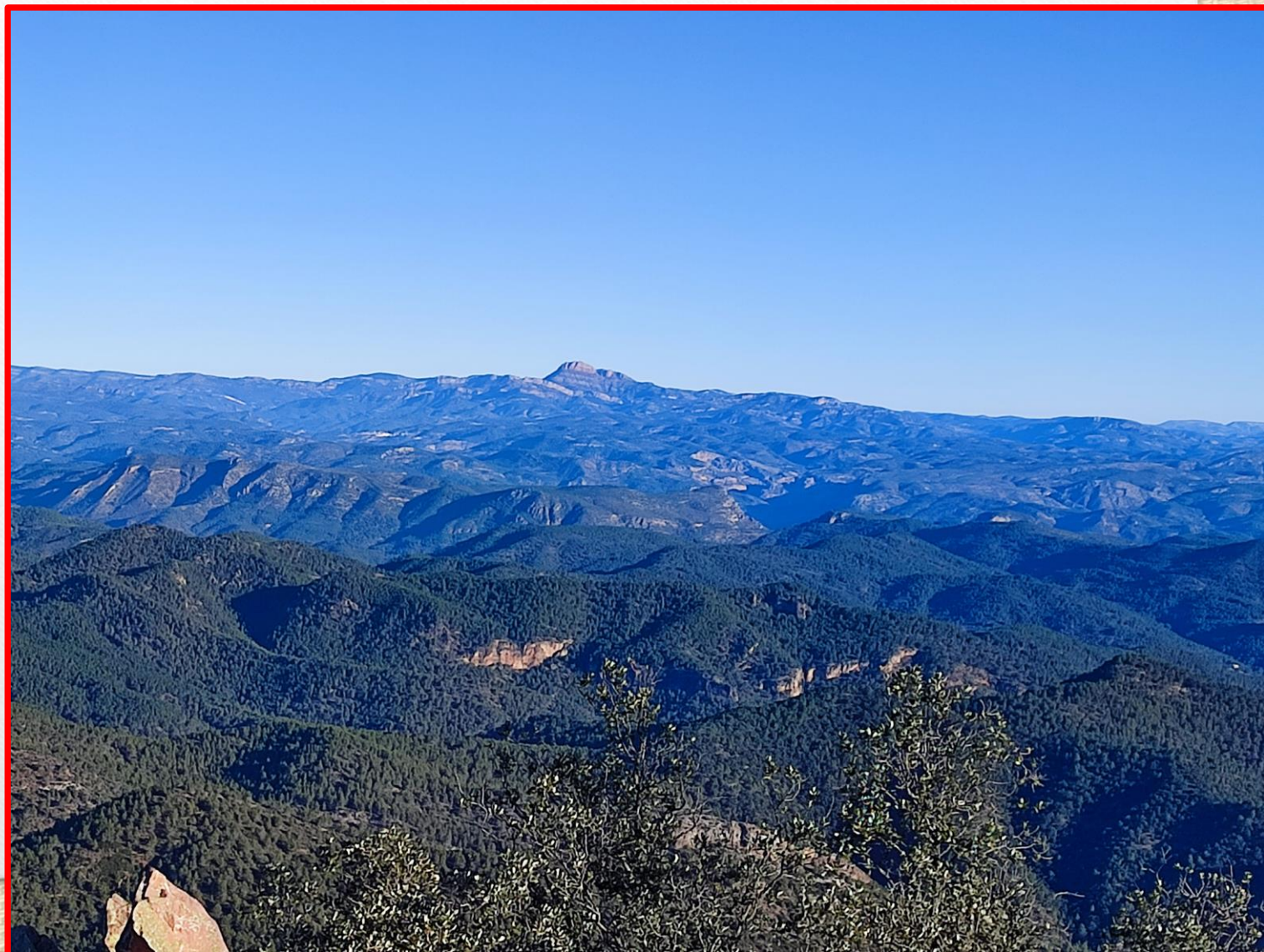


4

4.- L'estancament de la muntanya

Els boscos  
dominen  
el  
paisatge.

Al fons  
el  
Penyago-  
lossa



5

## ESQUEMA:

- Part teòrica:

- 1.- Característiques geogràfiques
- 2.- Pertinences administratives
- 3.- La diversitat local
- 4.- L'estancament de la muntanya interior

**5.- Les grans transformacions de les poblacions costaneres**

- Part pràctica:

Els sentiments de identitat

5

5.- Les transformacions del litoral

BENICARLÓ, 1960



5

5.- Les transformacions del litoral

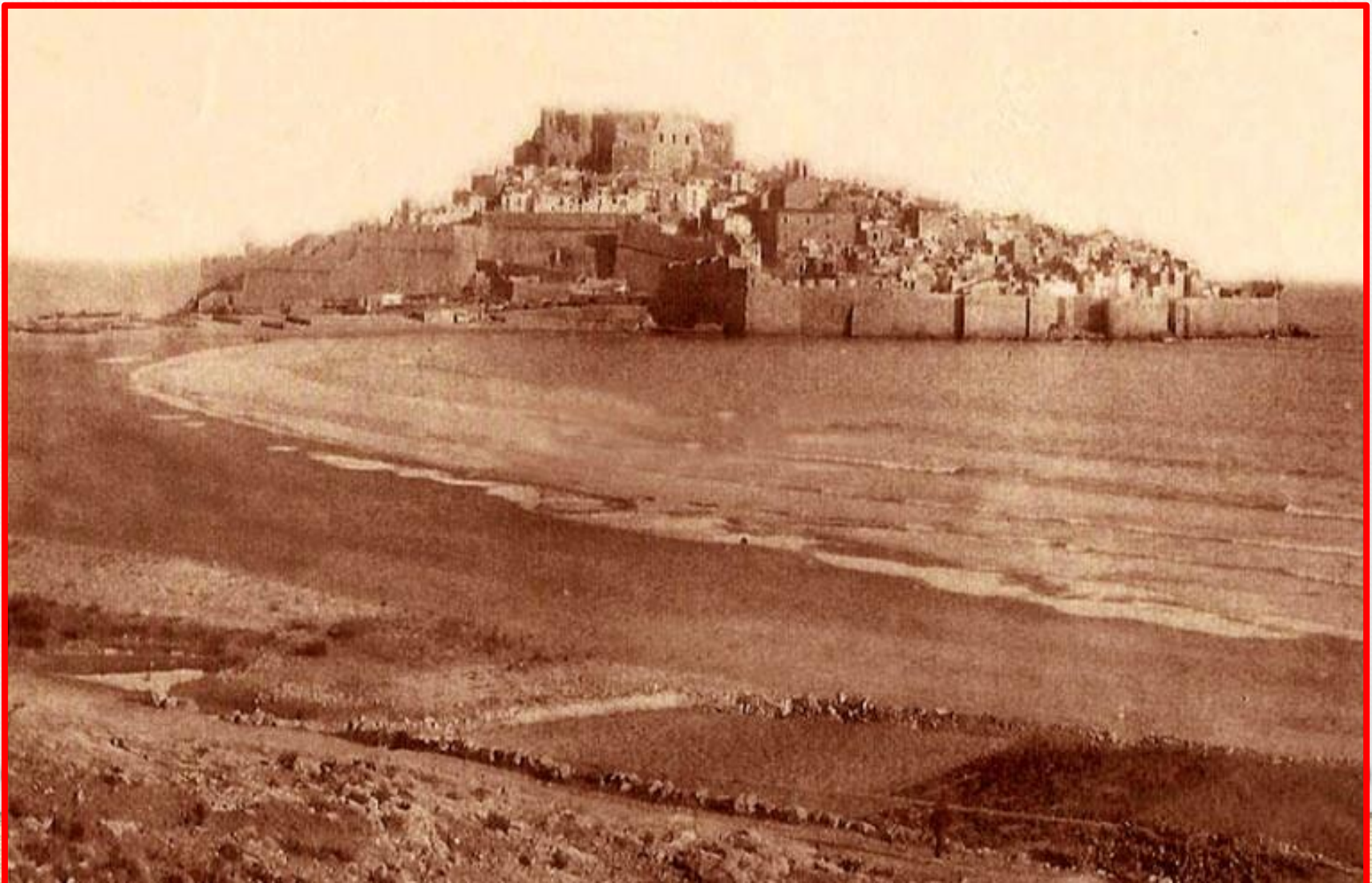
## BENICARLÓ ACTUAL



5

5.- Les transformacions del litoral

## PENÍSCOLA



5

5.- Les transformacions del litoral



5

5.- Les transformacions del litoral

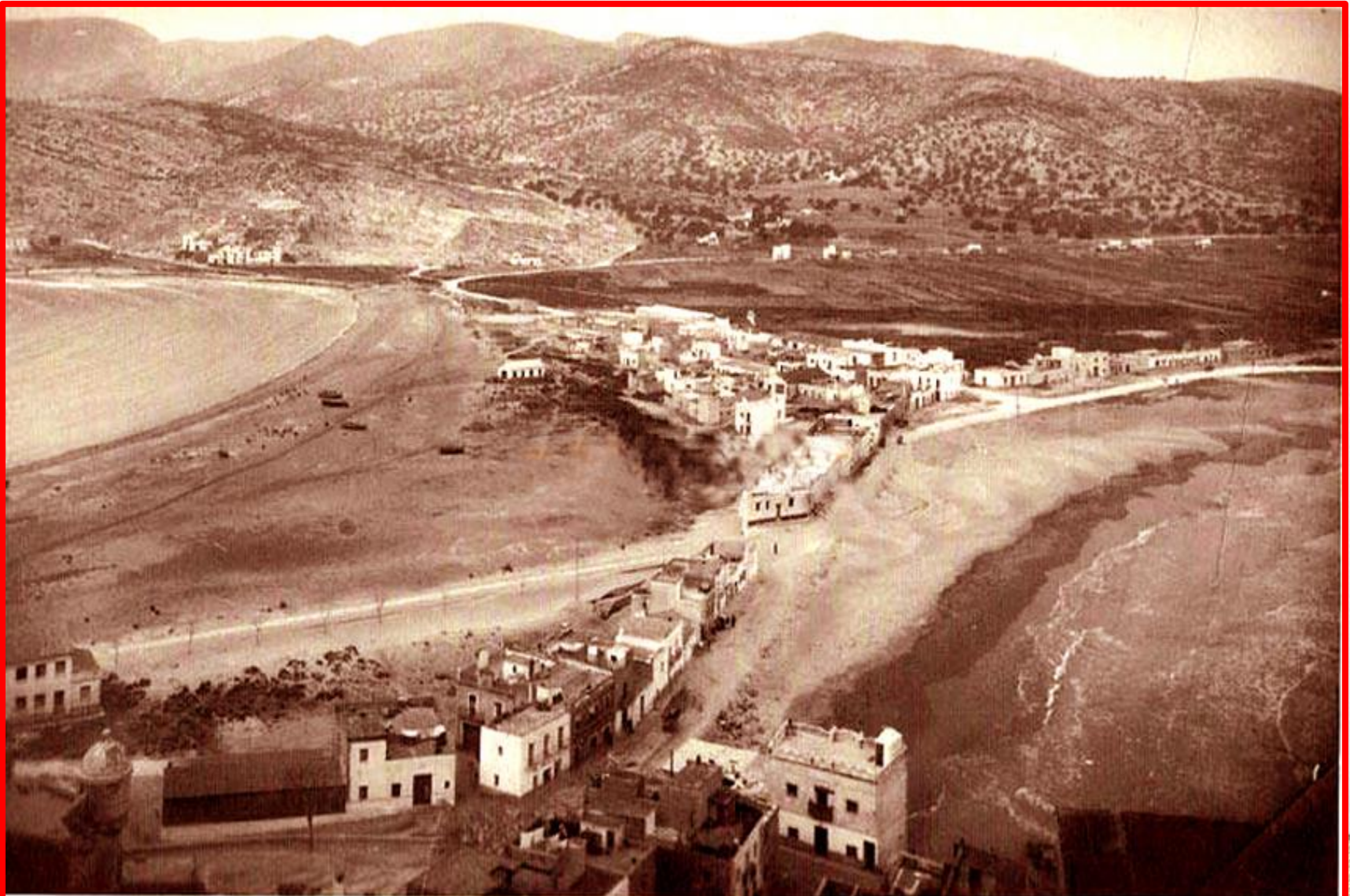


PEÑISCOLA: LA CITTÀ E IL CASTELLO



5

5.- Les transformacions del litoral



5

5.- Les transformacions del litoral



Un rincón pintoresco

Foto Liadó

5

5.- Les transformacions del litoral



5

5.- Les transformacions del litoral



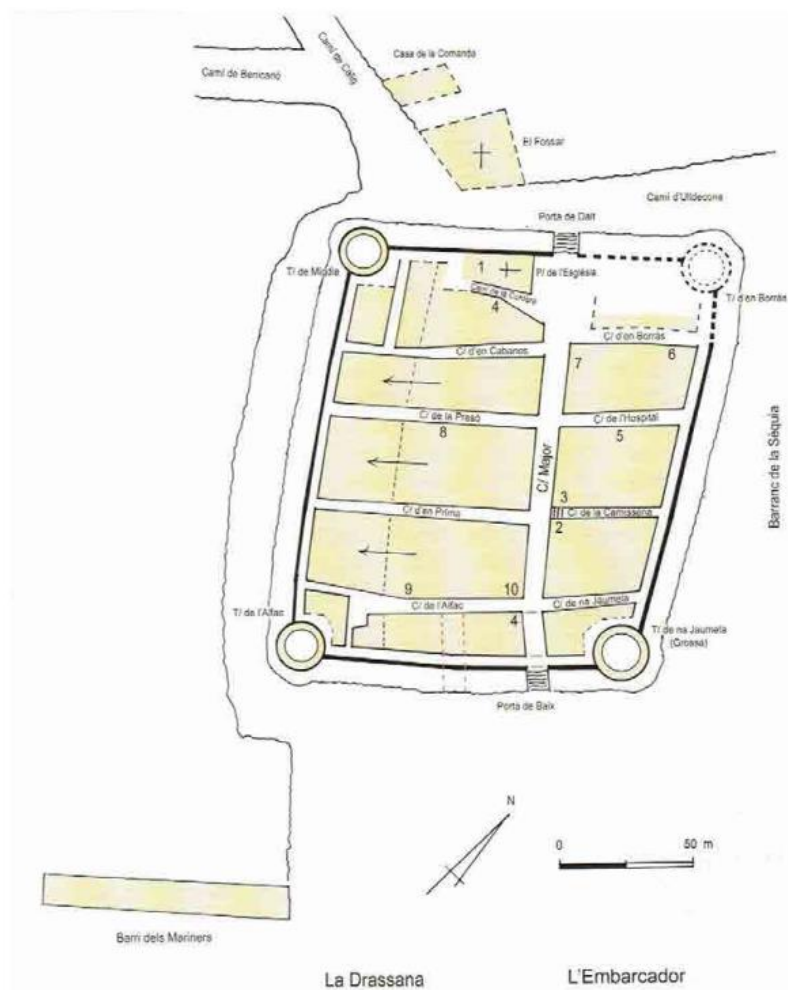
## 5.- Les transformacions del litoral

## VINARÒS, SEGLE XVI

Plano de la nueva Vila de Vinaròs hacia 1550, previo al inicio de la formación de los arrabales. Se plantea la hipótesis de un pequeño ensanche hacia el Garbí, y se muestra el barrio marinero fueramuros de origen medieval.

1. Iglesia gòtica
2. Casa del Consell
3. Carnicería
4. Horno de pan
5. Hospital
6. Escuela municipal
7. Hostal
8. Prisión
9. Aula de gramática
10. Mostassaf

Fuente: M. A. Baila 2007



## 5.- Les transformacions del litoral

## VINARÒS, SEGLE XVII

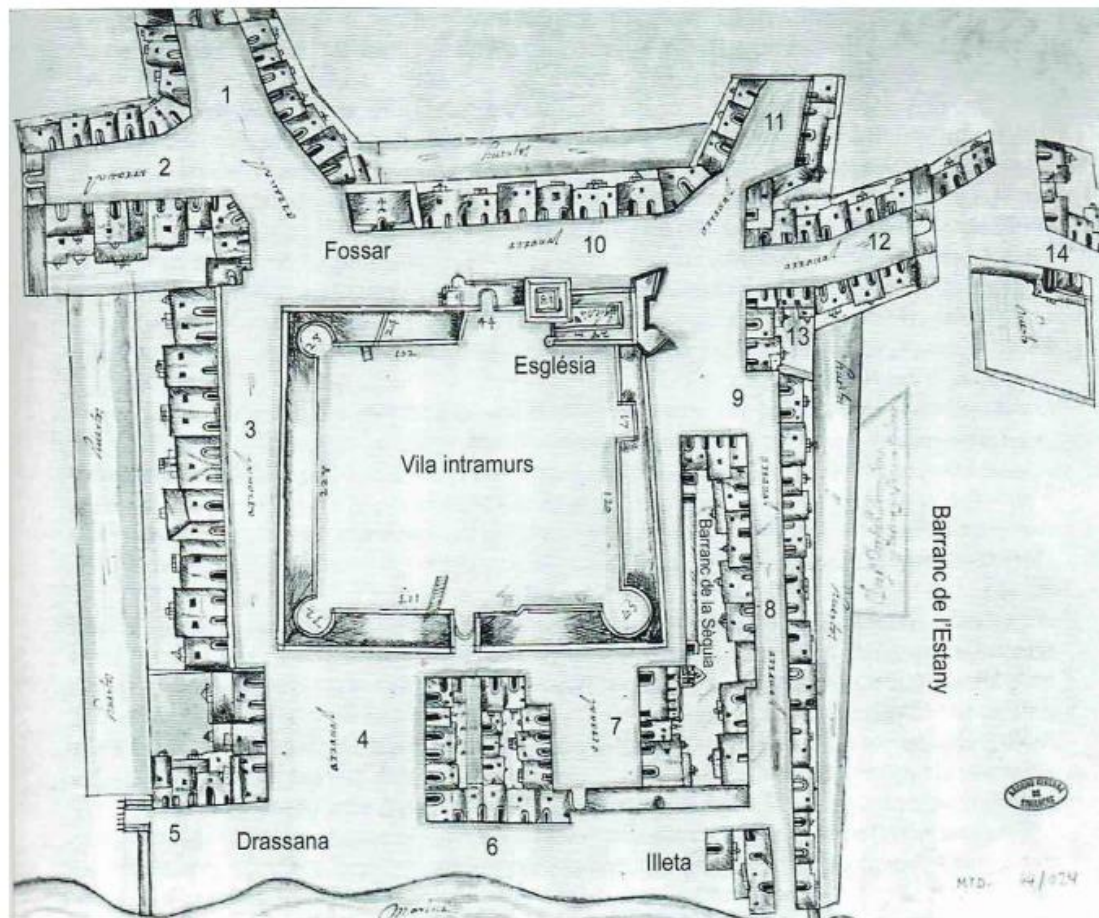
Plano del año 1648 de la Vila de Vinaròs que contaba con unas 600 casas, expandiéndose en todas direcciones en una serie de arrabales, con los edificios dispuestos de tal forma que mantenían la Vila cerrada con la necesidad de unas puertas de acceso en los extremos de la misma.

## Arrabales:

1. Càlig
2. Benicarló
3. Forn de Fora o Mare de Deu dels Socors
4. Els Fermers o Sant Antoni
5. Drassana o Santa Magdalena
6. Platja de la Mar
7. Sant Elm o Sant Agustí
8. L'Escorial o de l'Àngel
9. Barranc de l'Església
10. Damunt de l'Església o Sant Cristófol
11. Carreró
12. Ulledeona o dels Llauradors
13. Ravaleta dels Teixidors
14. Alcanar

Fuente: Francisco de Lorenzana 1648. Archivo General de Simancas.

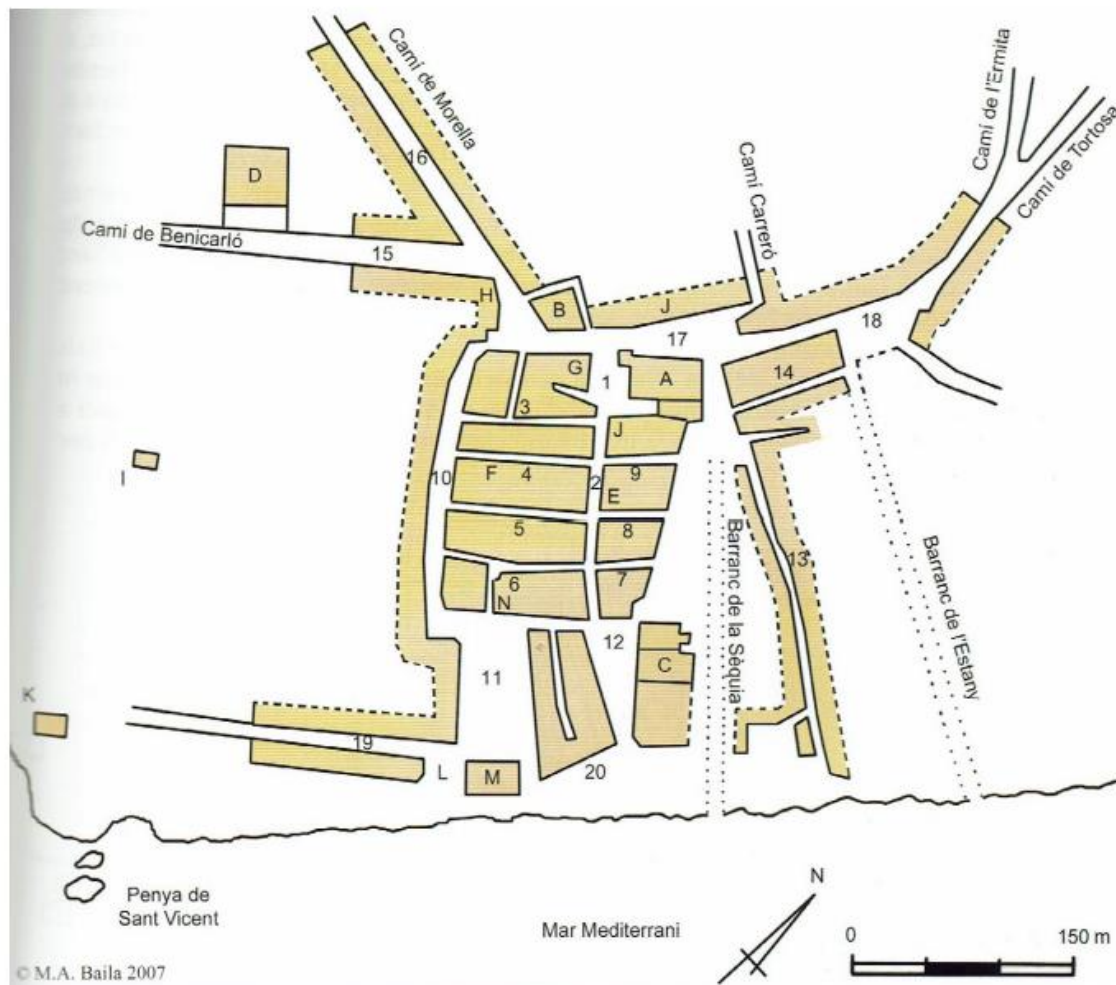
iglesia fue bendecida el día 19 de junio de 1662.



## 5.- Les transformacions del litoral

## VINARÒS, SEGLE XVIII

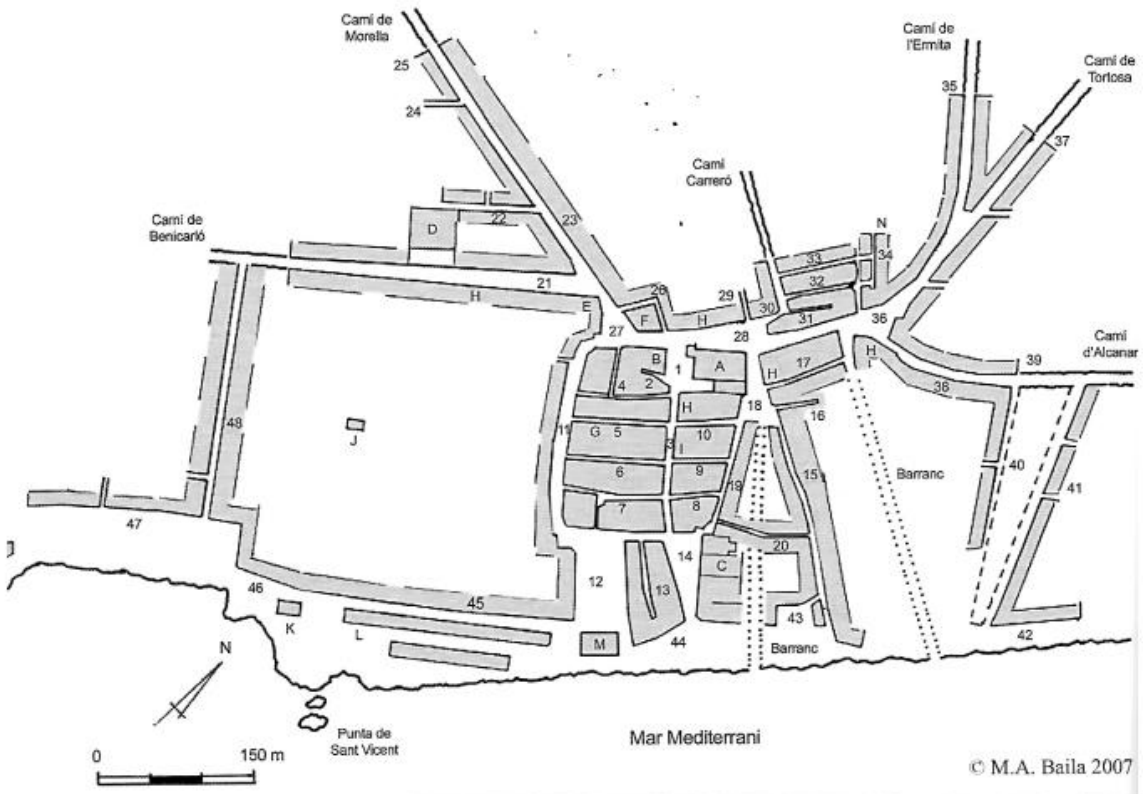
Plano de la Vila de Vinaròs a mediados del siglo XVIII, mostrando una trama con un diseño tentacular. Fuente: M. A. Baila 2007



5

5.- Les transformacions del litoral

VINARÒS, PRINCIPIS SEGLE XIX



Plano de Vinaròs de principio de s.XIX. Continúa el crecimiento tentacular y se amplia el frente litoral.  
 Fuente: M. A. Baila 2007



## 5.- Les transformacions del litoral

## VINARÒS, 1933

Plano del puerto de Vinarós de 1933 con las 3 primeras fases de su desarrollo: 1866-75 rojo. 1879-85 morado. 1928-32 verde.

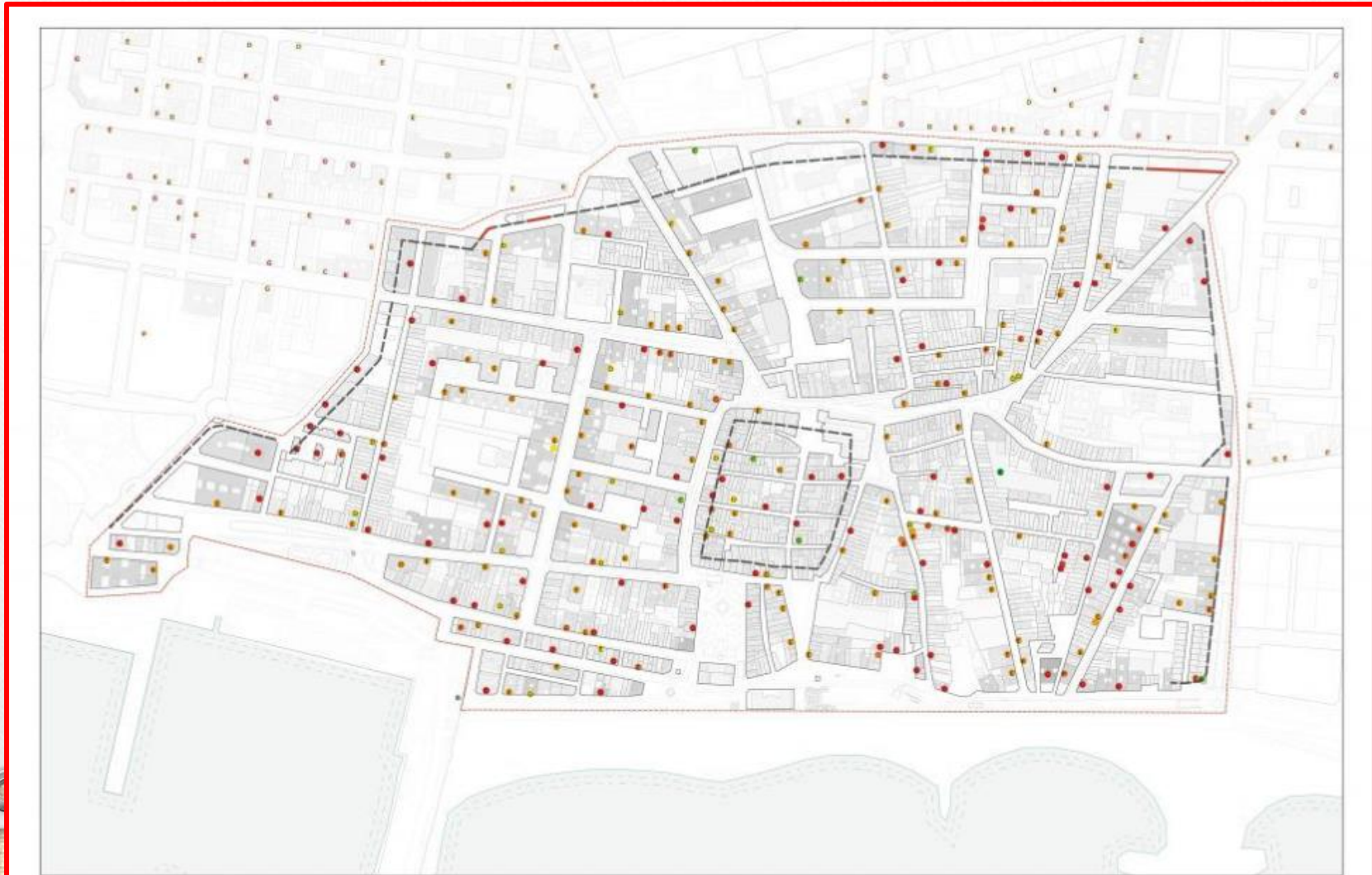
Fuente: S. Albiol Vidal. 2007. Centro Geográfico del Ejército de Madrid.



5

5.- Les transformacions del litoral

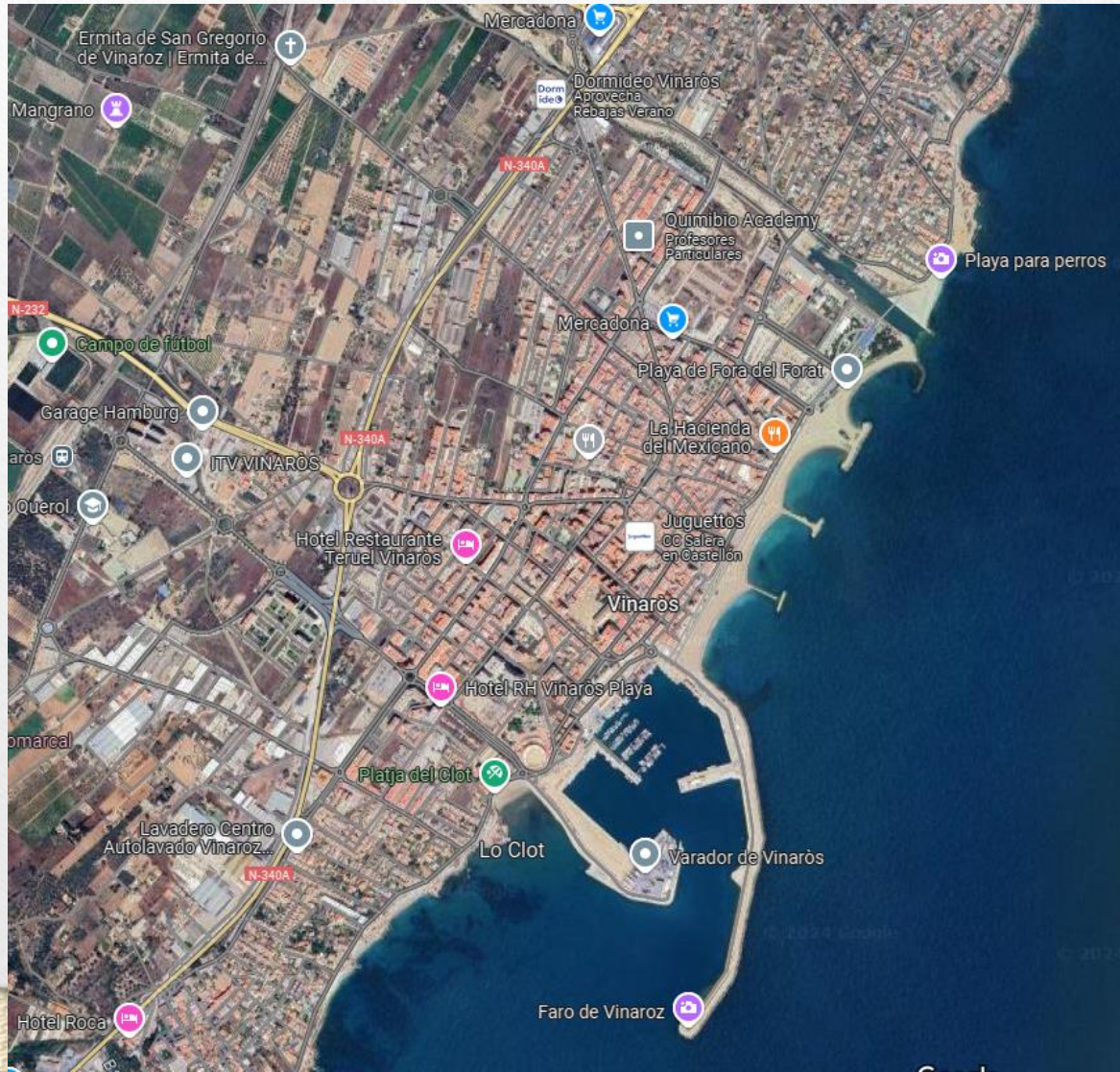
# VINARÒS ACTUAL



5

5.- Les transformacions del litoral

# VINARÒS ACTUAL



## ESQUEMA:

**- Part teòrica:**

- 1.- Característiques geogràfiques
- 2.- Pertinences administratives
- 3.- La diversitat local
- 4.- L'estancament de la muntanya interior
- 5.- Les grans transformacions de les poblacions costaneres

**- Part pràctica:****Els sentiments de identitat**

## PART PRÀCTICA

**Tu tens sentiments de pertinença a una entitat supra-municipal**

**?????**

- **Comarca**
- **Mancomunitat**
- **Maestrat històric**
- **Província**
- **Regió/Comunitat/País/Reino ....**
  - **Espanya**
  - **Europa**
  - **.....**